



Liberté • Égalité • Fraternité  
RÉPUBLIQUE FRANÇAISE

PREFET DE LA HAUTE-SAVOIE

→ 43  
**COPIE**

Pôle Administratif des Installations Classées

Réf: PAIC/CD

Annecy, le 13 août 2018

LE PRÉFET DE LA HAUTE-SAVOIE  
Officier de la Légion d'Honneur  
Officier de l'Ordre National du Mérite

**Arrêté n° PAIC -2018-0077**

**portant enregistrement et mise à jour de prescriptions d'exploitation  
de la Société Anonyme des Eaux Minérales d'Evian  
à Publier**

VU le code de l'environnement et notamment le titre VIII du livre Ier relatif aux procédures administratives, le titre I<sup>er</sup> du livre V, relatif aux installations classées pour la protection de l'environnement, le titre IV du livre V relatif aux déchets, et le titre 1<sup>er</sup> du livre II relatif à l'eau et aux milieux aquatiques (parties légales et réglementaires) ;

VU la nomenclature des installations classées codifiée à l'annexe de l'article R-511.9 du code de l'environnement ;

VU le décret n° 2004.374 du 29 avril 2004 modifié, relatif aux pouvoirs des préfets, à l'organisation et à l'action des services de l'État dans les régions et départements et notamment son article 43 ;

VU le décret du 3 novembre 2016 portant nomination de monsieur Pierre Lambert, préfet, en qualité de préfet de la Haute-Savoie ;

VU l'arrêté préfectoral n° 20120002-0003 du 2 janvier 2012 autorisant la société anonyme des Eaux Minérales d'Evian à poursuivre l'exploitation d'un bâtiment de stockage de matières plastiques et de l'extension de la zone de stockage de produits finis à l'intérieur de son usine d'embouteillage située sur la zone industrielle du vignoble franc à 74500 Publier ;

VU l'arrêté préfectoral n° PAIC 2015-0016 du 19 juin 2015 complétant les prescriptions de l'arrêté préfectoral du 2 janvier 2012 par des prescriptions réglementant le pompage dans la nappe phréatique d'eaux utilisées à des fins de géothermie ;

VU la demande présentée le 29 septembre 2016, complétée le 21 novembre 2016, par laquelle la société anonyme des Eaux Minérales d'Evian sollicite l'autorisation d'augmenter le volume de stockage de ses produits finis et la mise à jour des modifications engagées dans le cadre de son projet « Evian 2015 » au sein de son usine d'embouteillage situé en ZI du Vignoble Franc sur le territoire de la commune de Publier ;

**VU** le courrier 29 décembre 2017 complété le 13 février 2018, par lequel la société des Eaux d'Evian a transmis un dossier complémentaire visant à demander que le stockage d'eau minérales ne soit plus classé sous la rubrique 1510, informer d'un projet de mise en place de panneaux photovoltaïques sur le bâtiment principal et compléter l'information sur la conformité des stockages de fournitures (soumis à enregistrement sous la rubrique 1510) aux dispositions de l'arrêté ministériel du 11 avril 2017.

**VU** l'arrêté préfectoral n° PAIC-2017-0005 du 10 janvier 2017 portant avis d'ouverture d'une enquête publique relative à la demande d'autorisation sus-visée ;

**VU** l'avis en date du 1<sup>er</sup> février 2017 du préfet de la Haute Savoie constatant l'existence de l'avis tacite de l'autorité environnementale ;

**VU** les certificats d'affichage des communes concernées par le rayon d'affichage, attestant que les mesures de publicité ont bien été réalisées ;

**VU** le dossier de l'enquête publique et les conclusions du commissaire-enquêteur en date du 20 mars 2017;

**VU** les avis des conseils municipaux des communes de Publier, Marin et Thonon les Bains;

**VU** les avis formulés par les services consultés ;

**VU** le rapport de l'inspecteur des installations classées en date du 7 juin 2018 ;

**VU** l'avis du conseil départemental de l'environnement et des risques sanitaires et technologiques réuni le 5 juillet 2018 au cours duquel le demandeur a été entendu (ou bien a eu la possibilité d'être entendu) ;

**Considérant** que du fait d'évolutions dans l'interprétation de la rubrique 1510 de la nomenclature des installations classées l'objet de la demande présentée le 29 septembre 2016 et complétée le 21 novembre 2016 concerne une installation classée soumise à demande d'enregistrement et non plus à demande d'autorisation ;

**Considérant** que l'installation objet de la demande est désormais soumise à enregistrement et que l'arrêté ministériel de prescriptions du 11 avril 2017 s'applique à ce projet ;

**Considérant** que le dossier de demande d'autorisation justifie le respect de la plupart des prescriptions générales susvisées et que le respect de celles-ci suffit globalement à garantir la protection des intérêts mentionnés à l'article L.511-1 du code de l'environnement ;

**Considérant** cependant qu'il convient d'aménager ces prescriptions en ce qui concerne le classement au feu de la toiture du bâtiment MF2 ;

**Considérant** qu'il est opportun de réglementer l'ensemble des activités relevant des installations classées pour la protection de l'environnement exercées sur le site de Publier de la société des Eaux d'Evian sous la forme d'un arrêté préfectoral unique ;

**Considérant** que les mesures fixées à l'exploitant par le présent arrêté sont de nature à prévenir les dangers ou inconvénients mentionnés à l'article L511.1 du code de l'environnement ;

**Sur** la proposition de madame la secrétaire générale de la préfecture,

## **A R R E T E**

### **TITRE 1 - DISPOSITIONS GÉNÉRALES**

#### **Article 1.1 :**

Le stockage de produits combustible relevant de la rubrique 1510 de la nomenclature des installations classées pour la protection de l'environnement, exploité par la société anonyme des Eaux Minérales d'Evian, dont le siège social est établi 11 avenue du général Dupas 74500 Evian les Bains, au sein de son usine d'embouteillage situé en ZI du Vignoble Franc sur le territoire de la commune de Publier, est enregistré.

Le présent arrêté régit au titre de la réglementation sur les installations classées pour la protection de l'environnement l'ensemble des activités exercées sur le site.

Les prescriptions de l'arrêté préfectoral n° 20120002-0003 du 2 janvier 2012 et de l'arrêté préfectoral n° PAIC 2015-0016 du 19 juin 2015 sont abrogées et remplacées par celles du présent arrêté.

#### **Article 1.2 :**

L'établissement comprendra les principales installations suivantes :

- 8 presses à injecter pour la fabrication de préformes en PET,
- un ensemble de souffleuses pour la fabrication de bouteilles en PET et de « combis » capables de souffler les préformes et d'embouteiller,
- des machines utilisant de la colle thermofusible (formeuses, fermeuses, palettiseurs, étiqueteuses, encartonneuses),
- 9 silos de 100m<sup>3</sup> de granulés de PET représentant 720 tonnes,
- un magasin de stockage de produits finis (eaux minérales emballées sur palettes) dénommé Omega, composé de 2 cellules de respectivement 11 228 et 20 512 m<sup>2</sup> et d'une zone de quai fer,
- un magasin de stockage de fournitures (films de fardelage, housses, corps de bromisateurs, bouchons, étiquettes,...), dénommé MF1 d'un volume de 19 106 m<sup>3</sup>
- un magasin de fournitures en structure démontable, dénommé MF2, d'un volume de 15 813 m<sup>3</sup>,
- un magasin de fournitures en structure démontable, dénommé MPF2, d'un volume de 33 036 m<sup>3</sup>. ; en attendant la réalisation du magasin Omega, ce magasin sera utilisé pour le stockage de produits finis,
- un magasin de fournitures en structure démontable, dénommé MPF3, d'un volume de 12 785 m<sup>3</sup> ; en attendant la réalisation du magasin Omega, ce magasin sera utilisé pour le stockage de produits finis,
- un bâtiment de stockage de préformes en structure démontable d'un volume de 25 444 m<sup>3</sup> pouvant contenir 2615 tonnes de matières plastiques,
- deux bâtiments de stockage de palettes en bois en structure démontable, d'une surface totale de 3910 m<sup>2</sup> et d'un volume total de 21 505 m<sup>3</sup> pouvant contenir 2615 tonnes de bois,
- 5 groupes froids fonctionnant au HFC contenant une quantité totale de fluide frigorigène de 1722 kg,

- diverses installations frigorifiques contenant plus de 2kg de fluide frigorigène HFC chacune, pour un total de 180 kg,
- 13 tours de refroidissement par dispersion d'eau dans un flux d'air, de type circuit primaire ouvert, d'une puissance évacuée totale de 16 680 kW,
- 2 chaudières produisant de la vapeur et fonctionnant au gaz naturel, de puissances unitaires 5,5 MW, destinées au chauffage des locaux et des bains utilisés pour le nettoyage des installations,
- 4 chaudières produisant de l'eau chaude et fonctionnant au gaz naturel, de puissances respectives 1,6 , 1,3, 1,3 et 1,6 MW, destinées aux besoins du secteur « bouteilles en verre » et au chauffage des locaux,
- 3 groupes électrogènes de secours de respectivement de respectivement 100, 200 et 400 kVA, mus par des moteurs Diesels représentant des puissances thermiques respectives de 216, 445 et 833 kW,
- 2 ateliers de charge d'accumulateurs représentant une puissance de charge totale de 380 kW,
- un stockage de chlore comportant au maximum 7 bouteilles de 49 kg,
- une citerne aérienne double enveloppe de 10 m<sup>3</sup> stockant du gazole non routier (8,5 tonnes) destiné aux locotracteurs,
- une station de pompage dans le lac Léman équipée de 2 pompes de 150 m<sup>3</sup>/h ne fonctionnant pas en même temps,
- un puits de pompage dans la nappe de la Dranse, utilisé en secours incendie, d'une capacité maximale de 150 m<sup>3</sup>/h.

#### Article 1.3 :

Les activités exercées sur le site sont visées par les rubriques suivantes de la nomenclature des installations classées :

N° de rubrique	Activité	Niveau présent sur le site	Régime : A : Autorisation E : Enregistrement D : Déclaration
2661.1a)	Transformation de matières plastiques par des procédés exigeant des conditions particulières de température ou de pression, la quantité de matière susceptible d'être traitée étant supérieure ou égale à 10 t/j	100 tonnes par jour	A
2940.2a)	Application de colle lorsque l'application est faite par enduction, si la quantité maximale de produits susceptible d'être mise en œuvre est supérieure à 100 kilogrammes/jour	500 kg par jour (après application d'un coefficient de 0,5, produits ne contenant pas de liquides inflammables)	A
1510.1	Stockage de matières, produits ou substances combustibles en quantité supérieure à 500 t dans des entrepôts couverts, le volume des entrepôts étant supérieur ou égal à 5 000 m <sup>3</sup> mais inférieur à 50 000 m <sup>3</sup>	80 740 m <sup>3</sup>	E

2921.1a)	Installations de refroidissement par dispersion d'eau dans un flux d'air, la puissance thermique évacuée maximale étant supérieure ou égale à 3 000 kW	16 680 kW	E
2663.2c)	Stockage de produits dont 50 % au moins de la masse totale unitaire est composée de matières plastiques, le volume susceptible d'être stocké étant supérieur ou égal à 10 000 m <sup>3</sup>	5 000 m <sup>3</sup>	D
2662.3	Stockage de matières plastiques, le volume susceptible d'être stocké étant supérieur ou égal à 100 m <sup>3</sup> , mais inférieur à 1000 m <sup>3</sup>	900 m <sup>3</sup>	D
4710.2	Chlore, la quantité susceptible d'être présente dans l'installation étant supérieure ou égale à 100 kg, mais inférieure à 500 kg	350 kg	D
1418.3	Acétylène, la quantité totale susceptible d'être présente dans l'installation étant supérieure ou égale à 250 kg, mais inférieure à 1 t	300 kg	D
2910.A.2)	Installations de combustion, lorsque l'installation consomme exclusivement du gaz naturel ou du fioul domestique, si la puissance thermique maximale de l'installation est supérieure à 2 MW, mais inférieure à 20 MW	18,294 MW	D
2925	Ateliers de charge d'accumulateurs, la puissance maximale de courant continu utilisable pour cette opération étant supérieure à 50 kW	380 kW	D
1530.3	Dépôts de papier, carton ou matériaux combustibles analogues, la quantité stockée étant supérieure à 1 000 m <sup>3</sup> mais inférieure ou égale à 20 000 m <sup>3</sup>	4 900 m <sup>3</sup>	D
1532.3	Dépôts de bois ou matériaux combustibles analogues, la quantité stockée étant supérieure à 1 000 m <sup>3</sup> mais inférieure ou égale à 20 000 m <sup>3</sup>	11 500 m <sup>3</sup>	D

4802.2.a)	Emploi de gaz à effets de serre fluorés dans des équipements frigorifiques ou climatiques de capacité unitaire supérieure à 2 kg, la quantité cumulée de fluide susceptible d'être présente dans l'installation étant supérieure ou égale à 300 kg	1 900 kg	D
-----------	----------------------------------------------------------------------------------------------------------------------------------------------------------------------------------------------------------------------------------------------------	----------	---

#### Article 1.4 :

La présente autorisation ne dispense pas le bénéficiaire des formalités et accords exigibles, le cas échéant, par d'autres réglementations (code de l'urbanisme, code du travail, voirie, etc..).

#### Article 1.5 : Conformité aux plans et données techniques :

Les installations et leurs annexes seront situées, installées et exploitées conformément aux plans et données techniques contenus dans les différents dossiers de demande d'autorisation, sauf dispositions contraires du présent arrêté.

#### Article 1.6 : Mise en service :

L'arrêté d'autorisation cessera de produire effet lorsque les installations n'auront pas été mises en service dans le délai de trois ans, ou n'auront pas été exploitées durant deux années consécutives, sauf cas de force majeure.

#### Article 1.7 : Accident - Incident :

L'exploitant est tenu de déclarer dans les meilleurs délais à l'inspecteur des installations classées de la direction régionale de l'environnement, de l'aménagement et du logement, les accidents ou incidents survenus du fait du fonctionnement de cette installation et qui sont de nature à porter atteinte aux intérêts mentionnés à l'article L511-1 du code de l'environnement.

Sont à signaler notamment en application de ces dispositions :

- tout déversement accidentel de liquides polluants,
- tout incendie ou explosion,
- toute émission anormale de fumée ou de gaz irritants, odorants ou toxiques,
- toute élévation anormale du niveau des bruits émis par l'installation,
- tout résultat d'une analyse ou d'un contrôle de la qualité des eaux rejetées, du niveau de bruit, de la teneur des fumées en polluants, des installations électriques, etc ..., de nature à faire soupçonner un dysfonctionnement important ou à caractère continu des dispositifs d'épuration ou l'existence d'un danger.

Si le fonctionnement des installations fait apparaître des inconvénients ou dangers que les prescriptions du présent arrêté ne suffisent pas à prévenir, l'exploitant doit en faire dans les meilleurs délais la déclaration à l'inspecteur des installations classées.

Dans les cas visés aux alinéas précédents, l'exploitant prendra les mesures d'exécution immédiate nécessaires pour faire cesser les dangers ou inconvénients et limiter les conséquences pour les intérêts

protégés par l'article L511-1 du code de l'environnement.

#### Article 1.8 : Modification - Extension - Changement d'exploitant :

Toute modification apportée par le demandeur à l'installation, à son mode d'utilisation ou à son voisinage, et de nature à entraîner un changement notable des éléments du dossier de demande d'autorisation, devra être portée avant sa réalisation à la connaissance du préfet avec tous les éléments d'appréciation.

Dans le cas où l'établissement changerait d'exploitant, le nouvel exploitant ou son représentant devra en faire la déclaration au préfet de la Haute-Savoie dans le mois suivant la prise de possession.

#### Article 1.9 : Fermeture ou cessation d'activité :

En cas de fermeture, ou de cessation d'une activité particulière à l'intérieur de l'établissement, l'exploitant devra adresser au préfet la notification prévue par l'article R512-39.1 du code de l'environnement, et ce trois mois au moins avant l'arrêt de l'installation.

En outre, l'exploitant devra remettre le site dans un état tel qu'il ne puisse porter atteinte aux intérêts mentionnés à l'article L511-1 du code de l'environnement, et qu'il permette un usage futur du site déterminé selon les dispositions des articles R512-39.2 et R512-39.3 du code de l'environnement.

A tout moment, même après la remise en état du site, le préfet pourra imposer à l'exploitant, par arrêté pris dans les formes prévues à l'article R512-31 du code de l'environnement, les prescriptions nécessaires à la protection des intérêts mentionnés à l'article L. 511-1 de ce même code.

En cas de modification ultérieure de l'usage du site, l'exploitant ne pourra se voir imposer de mesures complémentaires induites par ce nouvel usage sauf s'il est lui-même à l'initiative de ce changement d'usage.

Pour les installations ayant cessé leur activité avant le 1<sup>er</sup> octobre 2005, le préfet pourra imposer à tout moment à l'exploitant, par arrêté pris dans les formes prévues à l'article R.181-45 du code de l'environnement, les prescriptions nécessaires à la protection des intérêts mentionnés à l'article L. 511-1 de ce même code, en prenant en compte un usage du site comparable à celui de la dernière période d'exploitation de l'installation.

## **TITRE II : PRESCRIPTIONS APPLICABLES A L'ENSEMBLE DES INSTALLATIONS**

### **PRÉVENTION DE LA POLLUTION DES EAUX**

#### Article 2.1 : Alimentation en eau :

##### **2.1.1 – Dispositions générales**

Toutes dispositions seront prises afin d'éviter tout phénomène de pollution du réseau public de distribution d'eau et du réseau d'eau à usage domestique à l'intérieur de l'usine. A ce titre, le ou les réseaux d'eau industrielle seront distincts du réseau d'eau potable, et leur branchement sur le réseau d'alimentation sera équipé d'un disconnecteur ou se fera par l'intermédiaire d'une capacité alimentée gravitairement après rupture de charge.

L'exploitant tiendra à la disposition de l'inspecteur des installations classées l'état de ses consommations annuelles d'eau. Il devra rechercher par tous les moyens économiques acceptables et notamment à l'occasion de remplacement de matériel à diminuer au maximum la consommation d'eau de son établissement. Toutes les installations de prélèvement d'eau seront munies de compteurs volumétriques agréés.

La consommation d'eau de l'usine sera relevée hebdomadairement. Elle sera portée sur un registre.

L'exploitant devra, le cas échéant, se conformer aux mesures d'urgence que le préfet serait susceptible d'imposer dans le cadre des articles R. 211-66 à R. 211-70 et R. 216-9 du code de l'environnement, relatifs à la limitation ou à la suspension provisoire des usages de l'eau.

Les ouvrages de prélèvement devront être maintenus en bon état.

#### 2.1.2 – Eaux industrielles

L'eau industrielle proviendra du pompage dans le lac Léman de « la Léchère ». Le pompage par puits dans la nappe d'accompagnement de la Dranse sera exclusivement utilisé en secours. Le prélèvement maximal d'eau autorisé est de:

- 150 m<sup>3</sup>/h en valeur instantanée,
- 2000 m<sup>3</sup> en moyenne journalière.

La consommation spécifique d'eau sera calculée mensuellement. Le résultat du calcul sera adressé trimestriellement à l'inspecteur des installations classées de la DREAL, avec les résultats des contrôles périodiques cités à l'article 2.5.3. Ces ratios incluent l'ensemble des eaux de réseau et des eaux minérales utilisées pour le fonctionnement des chaînes et des utilités (les volumes correspondant aux installations communes étant affectés au prorata des volumes embouteillés). Ils n'incluent pas l'eau embouteillée elle-même.

#### Article 2.2 : Collecte des effluents liquides :

Toutes dispositions seront prises pour éviter la dilution et pour conserver à l'état le plus concentré possible les divers effluents issus des installations afin d'en faciliter le traitement et si besoin, les prélever à la source pour permettre des traitements spécifiques.

Le réseau de collecte des effluents liquides devra être de type séparatif. Un plan du réseau d'égout faisant apparaître les secteurs collectés, les regards, les points de branchement, les points de rejet, sera établi, régulièrement tenu à jour et mis à la disposition de l'Inspecteur des Installations classées.

Les ouvrages de rejet devront être en nombre aussi limité que possible et aménagés de manière à réduire au maximum la perturbation apportée au milieu récepteur.

Les ouvrages de collecte et les réseaux d'évacuation des eaux polluées ou susceptibles de l'être devront être étanches. Leur tracé devra en permettre le curage ou la visite en cas de besoin. En aucun cas ces ouvrages ne devront contenir des canalisations de transport de fluides dangereux ou être en relation directe ou indirecte avec celles-ci.



### Article 2.3 : conditions de rejet des effluents :

#### 2.3.1 - Eaux pluviales

Les eaux pluviales seront rejetées dans le réseau d'eaux pluviales de l'usine se rejetant dans la Dranse.

Les eaux pluviales susceptibles d'être polluées : eaux de ruissellement des aires de stationnement, de chargement ..... seront collectées et subiront un traitement avant leur rejet.

#### 2.3.2 - Eaux usées domestiques

Les eaux usées domestiques seront rejetées dans le collecteur intercommunal raccordé à la station d'épuration du SERTE.

#### 2.3.3 - Eaux industrielles

Ces effluents devront respecter les normes suivantes avant rejet et sans dilution :

- pH compris entre 6,5 et 8,5
- température inférieure à 30°C
- volume inférieur à 1 000 m<sup>3</sup>/jour

PARAMETRE	Concentration en mg/l	Flux en kg/jour
MEST	35	35
DCO nd	125	125
DBO5 nd	30	30
Hydrocarbures totaux	10	10
Phosphore total	0,8	1
Azote global	10	10
Indice phénol	0,3	0,3

### Article 2.4 : Contrôle des rejets d'eaux résiduaires :

#### 2.4.1 - Dispositifs de prélèvement

Les ouvrages de rejet d'eaux résiduaires seront équipés de dispositifs permettant l'exécution dans de bonnes conditions du contrôle des rejets.

L'exploitant est tenu de permettre l'accès, à toute époque, à ces ouvrages à l'inspecteur des installations classées et aux agents du service chargé de la police des eaux.

#### 2.4.2 - Autosurveillance

L'exploitant réalisera, sur des échantillons représentatifs de la période considérée, les déterminations suivantes aux fréquences indiquées :

Paramètres	Fréquence de détermination
débit, pH, température MEST, DCO, DBO5, phosphore total, N global	continu 2 fois par semaine

Les résultats des mesures réalisées au cours d'un mois seront saisis sur le site de télédéclaration du ministère chargé de l'environnement prévu à cet effet (outil de gestion informatisé des données d'auto-surveillance fréquente – GIDAF), avant le 15 du mois suivant. La transmission sera accompagnée de commentaires sur les causes des dépassements éventuellement constatés, et de la description des actions correctrices mises en œuvre ou envisagées.

#### 2.4.3 - Contrôles périodiques

L'exploitant fera réaliser des contrôles périodiques, dont un dès la mise en route des installations, par un laboratoire agréé suivant les normes AFNOR en vigueur selon les dispositions suivantes :

Rejet des eaux industrielles :

Paramètres	Fréquence de détermination
pH, température, MEST, DCOnd, DBO5nd, hydrocarbures totaux, phosphore total, ortho-phosphates, azote global, indice phénol	trimestrielle

Ces analyses seront réalisées sur un échantillon moyen représentatif du prélèvement et du rejet journalier.

Les résultats des mesures réalisées seront saisis sur le site de télédéclaration du ministère chargé de l'environnement prévu à cet effet (outil de gestion informatisé des données d'auto-surveillance fréquente – GIDAF)

Le coût de ces mesures, contrôles et analyses sera supporté par l'exploitant.

#### 2.4.4 - Contrôles exceptionnels

L'inspecteur des Installations classées, pourra procéder, de façon inopinée, à des prélèvements dans les effluents et les eaux réceptrices, et à leur analyse par un laboratoire agréé. Le coût de ces analyses sera supporté par l'exploitant. Le nombre des contrôles à sa charge sera toutefois limité à deux par an, sauf dans le cas où les prescriptions techniques imposées par le présent arrêté ne seraient pas respectées.

### Article 2.5 : Prévention des pollutions accidentelles :

#### 2.5.1 - Capacités de rétention

Toute unité (réservoirs, fûts, bidons, bouteilles ...) susceptible de contenir des liquides inflammables, toxiques ou nocifs pour le milieu naturel devra être associée à une capacité de rétention étanche dont le volume sera au moins égal à la plus grande des deux valeurs suivantes :

- 100 % de la capacité du plus grand récipient associé ;
- 50 % de la capacité globale des récipients associés.

Pour les stockages en récipients de capacité unitaire inférieure ou égale à 250 litres, la capacité de rétention sera au moins égale à :

- la capacité totale si celle-ci est inférieure à 250 litres,
- dans le cas de liquides inflammables, 50 % de la capacité totale des récipients avec un minimum de 250 litres,
- dans les autres cas, 20 % de la capacité totale des récipients, avec un minimum de 250 litres.

Les cuvettes de rétention seront conçues pour résister à la poussée et à l'action corrosive des liquides éventuellement répandus. Lorsqu'elles sont associées à des stockages de liquides inflammables, elles devront posséder une stabilité au feu de degré 2 heures.

Elles seront correctement entretenues et débarrassées des eaux météoriques pouvant les encombrer. Elles ne comporteront aucun moyen de vidange par simple gravité dans les égouts ou le milieu récepteur.

#### 2.5.2 - Postes de chargement ou de déchargement

Les aires où s'opèrent des chargements ou des déchargements de tels liquides seront étanches et conçues pour recueillir tout débordement accidentel ou égouttures avant leur arrivée dans le milieu récepteur.

#### 2.5.3 - Confinement des eaux d'extinction d'incendie

En cas d'incendie, les eaux d'extinction seront retenues dans une zone qui aura été aménagée en point bas de l'usine. Des obturateurs gonflables seront été mis en place sur l'ensemble du réseau d'eaux pluviales. Ce dispositif devra permettre de retenir 2 200 m<sup>3</sup>.

### **PRÉVENTION DE LA POLLUTION ATMOSPHÉRIQUE**

#### **Article 3.1 : Principes généraux :**

L'émission dans l'atmosphère de fumées, de buées, de suies, de poussières ou de gaz ne devra pas incommoder le voisinage, nuire à la santé ou à la sécurité publiques, à la production agricole, à la bonne conservation des monuments et au caractère des sites.

Cette disposition est applicable aux effluents gazeux captés dans les ateliers, aux buées, fumées et autres émanations nuisibles ou malodorantes.

#### **Article 3.2 : Conduits d'évacuation :**

La forme des conduits d'évacuation des rejets à l'atmosphère, notamment dans la partie la plus proche du débouché, devra être conçue de manière à favoriser au maximum l'ascension et la diffusion des effluents. Il est en particulier interdit d'installer des chapeaux ou des dispositifs équivalents au-dessus du débouché à l'atmosphère des cheminées.

### Article 3.3 : Installations de combustion :

Les rejets à l'atmosphère des installations de combustion sont réglementées à l'article 13.3.1.3 du présent arrêté.

### Article 3.4 : Contrôles :

#### 3.4.1 - Contrôles périodiques

Des dispositifs obturables et commodément accessibles permettant le prélèvement dans des conditions conformes aux normes françaises en vigueur (norme NFX 44052 pour les poussières notamment) seront installés sur les cheminées. Le contrôle de la qualité des rejets à l'atmosphère des installations de combustion sont réglementées à l'article 14.3.2 du présent arrêté.

Le choix du laboratoire choisi par l'exploitant pour la réalisation de ces mesures sera soumis à l'approbation de l'inspecteur des Installations classées.

#### 3.4.3 - Contrôles exceptionnels

L'inspecteur des installations classées pourra faire procéder à des analyses des polluants émis par les installations, ainsi que de la qualité du milieu environnant. Le coût de ces contrôles sera supporté par l'exploitant.

## **PRÉVENTION DE LA POLLUTION PAR LES DÉCHETS**

### Article 4.1 : Principes généraux :

L'exploitant devra prendre toutes les dispositions nécessaires dans la conception et l'exploitation de ses installations pour assurer une bonne gestion des déchets de son entreprise et ce, conformément aux dispositions législatives et réglementaires en vigueur (titre IV du livre V du code de l'environnement).

#### **Dispositions relatives aux plans d'élimination des déchets**

L'élimination des déchets industriels spéciaux devra respecter les orientations définies dans le plan régional de valorisation et d'élimination des déchets dangereux approuvé par délibération du conseil régional réuni en séance plénière le 21 et 22 octobre 2010.

L'élimination des déchets non dangereux devra respecter les orientations définies dans le plan départemental d'élimination des déchets ménagers et assimilés.

### Article 4.2 : Procédure de gestion des déchets :

L'exploitant organisera, par une procédure écrite, la collecte et l'élimination des différents déchets générés par l'établissement. Cette procédure, régulièrement mise à jour, sera tenue à la disposition de l'inspecteur des installations classées.

#### Article 4.3 : Dispositions particulières :

##### 4.3.1 - Récupération - Recyclage - Valorisation

Toutes dispositions devront être prises pour limiter les quantités de déchets produits, notamment en effectuant toutes les opérations de recyclage et de valorisation techniquement et économiquement possibles.

Le tri des déchets tels que le bois, le papier, le carton, le verre ..., devra être effectué en vue de leur valorisation. En cas d'impossibilité, justification devra être apportée à l'inspecteur des installations classées.

Les emballages vides ayant contenu des produits toxiques ou susceptibles d'entraîner des pollutions devront être renvoyés au fournisseur lorsque leur réemploi est possible. Dans le cas contraire, s'ils ne peuvent être totalement nettoyés, ils devront être éliminés comme des déchets dangereux dans les conditions définies à l'article 4.3.4.4 ci-dessous.

Les boues provenant du traitement des eaux ne pourront être utilisées en agriculture que si elles sont conformes aux spécifications énoncées dans le décret du 8 décembre 1997 et l'arrêté du 8 janvier 1998, et sous réserve d'une autorisation spécifique ; dans les autres cas, elles devront être traitées comme des déchets dangereux et éliminés dans les conditions définies à l'article 4.3.4.4 ci-dessous.

Par grands types de déchets (bois, papier, carton, verre, huile, etc ...) un bilan annuel précisant le taux et les modalités de valorisation sera effectué et tenu à la disposition de l'inspecteur des installations classées.

##### 4.3.2 - Stockages

La quantité de déchets stockés sur le site ne devra pas dépasser la quantité trimestrielle produite (sauf en situation exceptionnelle justifiée par des contraintes extérieures à l'établissement).

Toutes précautions seront prises pour que :

- les dépôts soient tenus en constant état de propreté,
- les dépôts ne soient pas à l'origine d'une gêne pour le voisinage (odeurs),
- les dépôts ne soient pas à l'origine d'une pollution des eaux superficielles ou souterraines, ou d'une pollution des sols : à cet effet, les stockages de déchets seront réalisés sur des aires dont le sol sera imperméable et résistant aux produits qui y seront déposés. Ces aires seront bordées de murettes conçues de manière à contenir les éventuels déversements accidentels et si possible, normalement couvertes,
- les mélanges de déchets ne puissent être à l'origine de réactions non contrôlées conduisant en particulier à l'émission de gaz ou d'aérosols toxiques ou à la formation de produits explosifs.

##### . stockages en emballages :

Les déchets pourront être conditionnés dans des emballages en bon état ayant servi à contenir d'autres produits (matières premières notamment) sous réserve que :

- il ne puisse y avoir de réactions dangereuses entre le déchet et les produits ayant été contenus dans

l'emballage,

-les emballages soient identifiés par les seules indications concernant le déchet.

Les déchets conditionnés en emballages devront être stockés sur des aires couvertes et ne pourront pas être gerbés sur plus de 2 hauteurs.

Pour les déchets industriels spéciaux, l'emballage portera systématiquement les indications permettant de reconnaître les dits déchets.

. stockages en cuves :

Les déchets ne pourront être stockés que dans des cuves affectées à cet effet. Ces cuves seront identifiées et devront respecter les règles de sécurité définies aux articles 2.5.1 et 2.5.2 du présent arrêté.

. stockages en bennes :

Les déchets ne pourront être stockés, en vrac dans des bennes, que par catégories de déchets compatibles et sur des aires affectées à cet effet. Toutes les précautions seront prises pour limiter les envols.

#### 4.3.3 - Transport

En cas d'enlèvement et de transport, l'exploitant s'assurera lors du chargement que les emballages ainsi que les modalités d'enlèvement et de transport sont de nature à assurer la protection de l'environnement et à respecter les réglementations spéciales en vigueur.

#### 4.3.4 - Élimination des déchets

##### 4.3.4.1 - Principe général

L'élimination des déchets qui ne peuvent être valorisés, à l'extérieur de l'établissement ou de ses dépendances, devra être assurée dans des installations dûment autorisées à cet effet dans le cadre du titre Ier du livre V du code de l'environnement, relative aux installations classées. L'exploitant devra être en mesure d'en justifier l'élimination. Les documents justificatifs devront être conservés pendant trois ans.

Toute incinération à l'air libre de déchets de quelque nature qu'ils soient est interdite. Cependant, il pourra être dérogé à cette prescription en ce qui concerne les déchets non souillés par des substances nocives ou toxiques (papier, palette, etc ...) lorsque ces derniers seront utilisés comme combustibles lors des "exercices incendie".

Ne pourront être éliminés en centre de stockage de déchets dangereux que les déchets dangereux répondant aux critères d'admission précisés par l'arrêté ministériel du 30 décembre 2002, relatif au stockage de déchets dangereux.

##### 4.3.4.2 – Registre des déchets

L'exploitant tiendra à jour un registre chronologique où seront consignés tous les déchets sortants. Le registre des déchets sortants contiendra au moins, pour chaque flux de déchets sortants, les informations suivantes :

- la date de l'expédition du déchet ;
- la nature du déchet sortant (code du déchet au regard de la nomenclature définie à l'annexe de la décision 2000/532/CE de la Commission du 3 mai 2000 ) ;
- la quantité du déchet sortant ;
- le nom et l'adresse de l'installation vers laquelle le déchet est expédié ;
- le nom et l'adresse du ou des transporteurs qui prennent en charge le déchet, ainsi que leur numéro de récépissé mentionné à l'article R. 541-51 du code de l'environnement ;
- le cas échéant, le numéro du ou des bordereaux de suivi de déchets ;
- le cas échéant, le numéro du document prévu à l'annexe VII du règlement (CE) n° 1013/2006 du Parlement européen et du Conseil du 14 juin 2006 concernant les transferts de déchets ;
- le code du traitement qui va être opéré dans l'installation vers laquelle le déchet est expédié, selon les annexes I et II de la directive n° 2008/98/CE du Parlement européen et du Conseil du 19 novembre 2008 relative aux déchets ;
- la qualification du traitement final vis-à-vis de la hiérarchie des modes de traitement définie à l'article L. 541-1 du code de l'environnement.

Le registre sera conservé pendant au moins trois ans et sera tenu à la disposition des autorités compétentes.

#### 4.3.4.3 - Déchets banals

Les emballages industriels devront être éliminés conformément aux dispositions des articles R543.66 à R543.74 du code de l'environnement, relatives à l'élimination des déchets d'emballage dont les détenteurs finaux ne sont pas les ménages.

Les déchets banals (bois, papier, verre, textile, plastique, caoutchouc, etc ...) non valorisables et non souillés par des produits toxiques ou polluants pourront être récupérés ou éliminés dans des installations réglementairement autorisées en application des dispositions du plan départemental d'élimination des déchets ménagers et assimilés.

Les déchets industriels banals non triés ne pourront pas être éliminés en décharge.

#### 4.3.4.4 - Déchets dangereux

Pour l'application des dispositions du présent article, les déchets dangereux sont les déchets tels que définis à l'article R.541-8 du code de l'environnement.

Les déchets dangereux dont la nature physico-chimique peut être source d'atteintes particulières pour l'environnement devront faire l'objet de traitements spécifiques garantissant l'absence de tout risque de pollution sur le milieu récepteur.

Les filières de traitement adoptées devront respecter le principe de non dilution, à l'exception de celles qui emploient des techniques particulières, reconnue comme nécessitant une phase de dilution au cours de leur procédé de traitement.

#### Fiche d'identification du déchet:

Pour chaque déchet dangereux, l'exploitant établira une fiche d'identification du déchet qui sera régulièrement tenue à jour et qui comportera les éléments suivants :

- le code du déchet selon la nomenclature,
- la dénomination du déchet,
- le procédé de fabrication dont provient le déchet,
- son mode de conditionnement,
- le traitement d'élimination prévu,

- les caractéristiques physiques du déchet ( aspect physique et constantes physiques du déchet ),
- la composition chimique du déchet (compositions organique et minérale),
- les risques présentés par le déchet,
- les réactions possibles du déchet au contact d'autres matières,
- les règles à observer pour combattre un éventuel sinistre ou une réaction indésirable.

#### Dossier déchet:

L'exploitant tiendra, pour chaque déchet dangereux, un dossier où seront archivés :

- la fiche d'identification du déchet et ses différentes mises à jour,
- les résultats des contrôles effectués sur les déchets,
- les observations faites sur le déchet,
- les bordereaux de suivi de déchets renseignés par les centres éliminateurs.

#### Bordereau de suivi de déchets:

Conformément aux dispositions de l'article R.541-45 du code de l'environnement, lorsque l'exploitant remettra à un tiers des déchets dangereux produits sur son site, il sera tenu d'émettre un bordereau qui accompagnera les déchets.

Ce bordereau de suivi des déchets dangereux sera établi selon le formulaire CERFA n° 12571\*01 tel que le prévoit l'article 1<sup>er</sup> de l'arrêté ministériel du 29 juillet 2005 pris pour l'application de l'article R.541-45 susvisé du code de l'environnement.

Les bordereaux émis par l'exploitant, puis ceux reçus en retour après la prise en charge des déchets par l'installation de traitement, seront conservés pendant cinq ans et tenus à la disposition de l'inspection des installations classées.

Sont exclues de ces dispositions les huiles usagées remises à des ramasseurs agréés en application des articles R.543-3 à R.543-15 du code de l'environnement, les déchets qui ont fait l'objet d'une notification de transfert transfrontalier conformément au règlement n° 1013/2006 du Parlement européen et du Conseil du 14 juin 2006 concernant les transferts de déchets, les déchets dangereux qui sont admis dans des déchetteries, ainsi que ceux remis à un collecteur de petites quantités de déchets dangereux.

Sont également exclues de ces dispositions les piles et accumulateurs usagés, les déchets d'équipements électriques et électroniques ou les fluides frigorigènes usagés remis aux personnes tenues de les reprendre en application de l'article R.543-130 du code de l'environnement, des articles R.543-188 et R.543-195 qui en sont issus et des articles R.543-94 à R.543-96, ou remis aux organismes auxquels ces personnes ont transféré leurs obligations. Dans ce cas, le bordereau est émis par la personne tenue de reprendre les déchets concernés ou par l'organisme auquel cette personne a transféré cette obligation.

#### 4.3.4.5. - Filières d'élimination

Les filières d'élimination des différents déchets générés sont fixées dans le tableau ci-dessous :

Code du déchet	Désignation du déchet	Filières d'élimination	Quantité moyenne annuelle produite
15.01.03	palettes bois HS, plaques d'aggloméré	valorisation	1000 tonnes
15.01.01	carton	valorisation	1200 tonnes



15.01.01	papier (étiquettes)	valorisation	120 tonnes
15.01.02	PET en balles,	valorisation	1300 tonnes
07.02.13	purges de presses, préformes, PET divers	valorisation	200 tonnes
15.01.07	verre	valorisation	3000 tonnes
13.01.11	huile de vidange	incinération	10 tonnes
13.05.07	mélange eau hydrocarbures	incinération	50 tonnes
20.03.01	DIB non triés	incinération	500 tonnes

#### 4.3.4.6. - Déclaration d'élimination

Conformément aux dispositions de l'arrêté ministériel du 31 janvier 2008 relatif au registre et à la déclaration annuelle des émissions polluantes et des déchets, l'exploitant devra déclarer chaque année au ministre chargé de l'environnement la production de déchets dangereux de l'établissement dès lors que celle-ci sera supérieure à 2 tonnes par an.

La déclaration susvisée sera effectuée avant le 31 mars de l'année en cours pour ce qui concerne les données de l'année précédente sur le site de télédéclaration du ministère chargé de l'environnement prévu à cet effet ou, à défaut, par écrit et sera alors adressée à l'inspection des installations classées.

L'exploitant tiendra à la disposition de l'inspection des installations classées, pendant une durée de 5 ans, les informations sur lesquelles les valeurs qu'il a déclarées sont basées.

### **SUBSTANCES ET PRODUITS CHIMIQUES**

#### **Article 5.1 : Dispositions générales**

##### **5.1.1 – Identification des produits**

L'inventaire et l'état des stocks des substances et mélanges susceptibles d'être présents dans l'établissement (nature, état physique, quantité, emplacement) sera tenu à jour et à disposition de l'inspection des installations classées.

L'exploitant veillera notamment à disposer sur le site, et à tenir à disposition de l'inspection des installations classées, l'ensemble des documents nécessaires à l'identification des substances et des produits, et en particulier :

- les fiches de sécurité à jour pour les substances chimiques et mélanges chimiques concernés présents sur le site,
- les autorisations de mise sur le marché pour les produits biocides ayant fait l'objet de telles autorisations au titre de la directive n°98/8 ou du règlement n°528/2012.

##### **5.1.2 – Étiquetage des substances et mélanges dangereux**

Les fûts, réservoirs et autres emballages porteront en caractères très lisibles le nom des substances et mélanges, et s'il y a lieu, les éléments d'étiquetage conformément au règlement n°1272/2008 dit CLP ou le cas échéant par la réglementation sectorielle applicable aux produits considérés.

Les tuyauteries apparentes contenant ou transportant des substances ou mélanges dangereux devront également être munis du pictogramme défini par le règlement susvisé.

## Article 5.2 : Substances et produits dangereux pour l'homme et l'environnement

### 5.2.1 – Substances interdites ou restreintes

L'exploitant s'assurera que les substances et produits présents sur le site ne sont pas interdits au titre des réglementations européennes, et notamment:

- qu'il n'utilise pas, ni ne fabrique, de produits biocides contenant des substances actives ayant fait l'objet d'une décision de non-approbation au titre de la directive 98/8 et du règlement 528/2012,
- qu'il respecte les interdictions du règlement n°850/2004 sur les polluants organiques persistants ;
- qu'il respecte les restrictions inscrites à l'annexe XVII du règlement n°1907/2006.

S'il estime que ses usages sont couverts par d'éventuelles dérogations à ces limitations, l'exploitant tiendra l'argumentaire correspondant à la disposition de l'inspection.

### 5.2.2 – Substances extrêmement préoccupantes

L'exploitant établira et mettra à jour régulièrement, et en tout état de cause au moins une fois par an, la liste des substances qu'il fabrique, importe ou utilise et qui figurent à la liste des substances candidates à l'autorisation telle qu'établie par l'Agence européenne des produits chimiques en vertu de l'article 59 du règlement 1907/2006. L'exploitant tiendra cette liste à la disposition de l'inspection des installations classées.

### 5.2.3 – Substances soumises à autorisation

Si la liste établie en application de l'article précédent contient des substances inscrites à l'annexe XIV du règlement 1907/2006, l'exploitant en informera l'inspection des installations classées sous un délai de 3 mois après la mise à jour de ladite liste.

L'exploitant précisera alors, pour ces substances, la manière dont il entend assurer sa conformité avec le règlement 1907/2006, par exemple s'il prévoit de substituer la substance considérée, s'il estime que son utilisation est exemptée de cette procédure ou s'il prévoit d'être couvert par une demande d'autorisation soumise à l'agence européenne des produits chimiques.

S'il bénéficie d'une autorisation délivrée au titre des articles 60 et 61 du règlement n°1907/2006, l'exploitant tiendra à disposition de l'inspection une copie de cette décision et notamment des mesures de gestion qu'elle prévoit.

Dans tous les cas, l'exploitant tiendra à la disposition de l'inspection les mesures de gestion qu'il a adoptées pour la protection de la santé humaine et de l'environnement et, le cas échéant, le suivi des rejets dans l'environnement de ces substances.

### 5.2.4 – Produits biocides – Substances candidates à substitution

L'exploitant recensera les produits biocides utilisés pour les besoins des procédés industriels et dont les substances actives ont été identifiées, en raison de leurs propriétés de danger, comme « candidates à la substitution », au sens du règlement n°528/2012. Ce recensement sera mis à jour régulièrement, et

en tout état de cause au moins une fois par an.

Pour les substances et produits identifiés, l'exploitant tiendra à la disposition de l'inspection son analyse sur les possibilités de substitution de ces substances et les mesures de gestion qu'il a adoptées pour la protection de la santé humaine et de l'environnement et le suivi des rejets dans l'environnement de ces substances.

#### 5.2.5 – Substances à impact sur la couche d'ozone

L'exploitant informera l'inspection des installations classées s'il dispose d'équipements de réfrigération, climatisations et pompes à chaleur contenant des chlorofluorocarbures et hydrochlorofluorocarbures, tels que définis par le règlement n°1005/2009.

S'il dispose d'équipements de réfrigération, de climatisations et de pompes à chaleur contenant des gaz à effet de serre fluorés, tels que définis par le règlement n°517/2014, et dont le potentiel de réchauffement planétaire est supérieur ou égal à 2 500, l'exploitant en tiendra la liste à la disposition de l'inspection.

### **PRÉVENTION CONTRE LE BRUIT ET LES VIBRATIONS**

#### **Article 6.1 : Principes généraux :**

Les installations seront construites, équipées et exploitées de façon que leur fonctionnement ne puisse être à l'origine de bruits ou de vibrations mécaniques susceptibles de compromettre la santé ou la sécurité du voisinage ou de constituer une gêne pour sa tranquillité.

Les prescriptions de l'arrêté ministériel du 23 janvier 1997 relatif à la limitation des bruits émis dans l'environnement par les installations classées pour la protection de l'environnement sont applicables.

#### **Article 6.2 : Insonorisation des engins de chantier :**

Les véhicules de transport, les matériels de manutention et les engins de chantier utilisés à l'intérieur de l'établissement devront être conformes à la réglementation en vigueur et notamment aux dispositions des articles R571.1 à R571.24 du code de l'environnement et des textes pris en application (arrêté ministériel du 18 mars 2002 notamment).

#### **Article 6.3 : Appareils de communication :**

L'usage de tous appareils de communication par voie acoustique (sirènes, avertisseurs, haut-parleurs ...) gênants pour le voisinage sera interdit, sauf si leur emploi est exceptionnel et réservé à la prévention ou au signalement d'incidents graves ou d'accidents.

#### **Article 6.4 : Niveaux acoustiques :**

Le tableau ci-après fixe :

-les niveaux limites de bruit à ne pas dépasser en limite de propriété pour les différentes périodes de la journée ;

-les émergences maximales admissibles dans les zones à émergence réglementée telles que définies à

l'article 2 de l'arrêté ministériel du 23 janvier 1997. En limite de l'établissement, le respect de l'émergence admissible ne s'applique qu'au delà d'une distance de 100 mètres de la limite de propriété.

Période	Niveaux limites admissibles			Émergences admissibles
	Point 1	Point 3	Point 4	
Jour : 7h à 22h sauf dimanches et jours fériés	57dB(A)	61dB(A)	61dB(A)	5 dB(A)
Nuit : 22h à 7h	52dB(A)	56dB(A)	58dB(A)	3 dB(A)
Dimanches et jours fériés	52dB(A)	56dB(A)	58dB(A)	3 dB(A)

Dans le cas où le bruit particulier de l'établissement est à tonalité marquée au sens du point 1.9 de l'annexe de l'arrêté du 23 janvier 1997, de manière établie ou cyclique, sa durée d'apparition ne doit pas excéder 30 pour cent de la durée de fonctionnement de l'établissement dans chacune des périodes diurnes ou nocturnes définies dans le tableau ci-dessus.

#### Article 6.5 :

La mesure des émissions sonores est faite selon la méthode fixée à l'annexe de l'arrêté du 23 janvier 1997.

L'exploitant devra faire réaliser tous les 3 ans, à ses frais, une mesure des niveaux d'émission sonore de son établissement par une personne ou un organisme qualifié choisi après accord de l'inspection des installations classées. Ces mesures se font aux emplacements précisés dans le tableau de l'article 5.4 et repérés sur le plan annexé au présent arrêté.

Une mesure sera réalisée dans les 3 mois suivant la mise en service du stockage Omega.

#### Article 6.6 :

Les machines fixes susceptibles d'incommoder le voisinage par des trépidations seront isolées par des dispositifs anti-vibratoires efficaces. La gêne éventuelle sera évaluée conformément aux règles techniques annexées à la circulaire 86-23 du 23 juillet 1986 relative aux vibrations mécaniques émises dans l'environnement par les installations classées.

### **INTÉGRATION DANS LE PAYSAGE**

#### Article 7

L'ensemble du site devra être maintenu propre et les bâtiments et installations entretenus en permanence.

Les abords de l'établissement, placés sous le contrôle de l'exploitant, seront aménagés et maintenus en bon état de propreté (peinture ...). Notamment, les émissaires de rejet et leur périphérie feront l'objet d'un soin particulier (plantations, engazonnement).

## **PRÉVENTION DES RISQUES D'INCENDIE ET D'EXPLOSION**

### **Article 8.1 : Dispositions générales :**

#### **8.1.1 - Conception**

Les bâtiments et locaux seront conçus et aménagés de façon à s'opposer efficacement à la propagation d'un incendie.

#### **8.1.2 - Accès, voies de circulation**

A l'intérieur de l'établissement, les pistes et voies d'accès seront nettement délimitées, entretenues en bon état et dégagées de tout objet susceptible de gêner la circulation. L'exploitant fixera les règles de circulation applicables à l'intérieur de son établissement.

Les bâtiments et dépôts seront accessibles facilement par les services de secours qui devront pouvoir faire évoluer sans difficulté leurs engins.

#### **8.1.3 - Définition des zones de dangers**

L'exploitant déterminera les zones de risque incendie et les zones de risque explosion de son établissement. Ces zones seront reportées sur un plan qui sera tenu à jour régulièrement et mis à la disposition de l'Inspecteur des Installations classées. Une première édition de ce plan sera adressée à l'inspecteur de la direction régionale de l'environnement, de l'aménagement et du logement dans les deux mois suivant la notification du présent arrêté.

Les zones de risque incendie sont constituées des volumes où en raison des caractéristiques et des quantités de produits présents même occasionnellement, leur prise en feu est susceptible d'avoir des conséquences directes ou indirectes sur l'environnement.

Les zones de risque explosion sont constituées des volumes dans lesquels une atmosphère explosive est susceptible d'apparaître de façon permanente, semi-permanente ou épisodique en raison de la nature des substances solides, liquides ou gazeuses mises en œuvre ou stockées.

### **Article 8.2 : Dispositions constructives :**

Les éléments de construction des bâtiments et locaux présenteront des caractéristiques de résistance et de réaction au feu (parois coupe-feu ; couverture, sols et planchers hauts incombustibles, portes pare flamme ...) adaptées aux risques encourus.

En particulier :

- Le désenfumage des locaux exposés à des risques d'incendie devra pouvoir s'effectuer d'une manière efficace. L'ouverture de ces équipements, conformes à l'Instruction Technique N°246, devra en toutes

circonstances pouvoir se faire manuellement, les dispositifs de commande seront reportés près des accès et devront être facilement repérables et aisément accessibles.

- Des écrans de cantonnement seront réalisés dans l'ensemble des bâtiments, délimitant en toiture des surfaces inférieures à 1 600 m<sup>2</sup>.

En outre l'exploitant devra respecter les dispositions complémentaires pouvant être prescrites au titre III du présent arrêté.

#### Article 8.3 : Matériel électrique :

8.3.1 - Les installations électriques devront être conformes aux prescriptions du décret n° 88.1056 du 14 novembre 1988 et des arrêtés et circulaires d'application subséquents concernant la protection des travailleurs dans les établissements qui mettent en œuvre des courants électriques. Les installations basse tension seront conformes aux dispositions de la norme C 15.100.

Le dossier prévu à l'article 55 du décret du 14 novembre 1988 sera tenu à la disposition de l'inspecteur des installations classées de la direction régionale de l'environnement, de l'aménagement et du logement.

L'inspecteur des installations classées pourra à tout moment prescrire au chef d'établissement de faire procéder à une vérification de toute ou partie des installations électriques par un vérificateur agréé dont le choix sera soumis à son approbation. Les frais occasionnés par ces contrôles seront supportés par l'exploitant.

8.3.2 - Un interrupteur général, permettant de couper le courant en cas de nécessité et après les heures de travail sera mis en place, pour chaque installation et pour chaque bâtiment ou groupe de bâtiments. En particulier, les bâtiments de stockage de fournitures (article 12 du présent arrêté) devront être équipés d'interrupteurs permettant de couper de chaque bâtiment individuellement dès qu'ils seront utilisés au stockage de fournitures.

8.3.3 - Les installations dans lesquelles une atmosphère explosive est susceptible d'apparaître, notamment en raison de la nature des substances solides, liquides ou gazeuses mises en œuvre, stockées, utilisées, produites ou pouvant apparaître au cours des opérations, seront soumises aux dispositions qui suivent.

Le matériel électrique devra être choisi en fonction du risque d'apparition des atmosphères explosives et de la nature de celles-ci ( gazeuse ou poussiéreuse).

Le zonage des installations sera réalisé selon les dispositions de la directive 1999/92/CE du 16 décembre 1999, dite ATEX (zones de type 0, 1 et 2).

Les nouveaux matériels mis en place devront être compatibles avec le type de zone où ils sont installés( au sens de la directive "ATEX"), et devront être d'un type certifié selon l'approche de la directive 94/9/CE (transposée par le décret du 19 novembre 1996).

Les matériels en place conformes aux dispositions de l'arrêté ministériel du 31 mars 1980 pourront être conservés.

Les matériels électriques présents dans les ateliers seront repérés sur le plan de zonage vis-à-vis du risque d'explosion demandé au premier alinéa de l'article 8.1.4 du présent arrêté.

#### Article 8.4 : Dispositions d'exploitation :

##### 8.4.1 - Vérifications périodiques

Le matériel électrique et les moyens de secours contre l'incendie feront l'objet de vérifications périodiques. Il conviendra en particulier de s'assurer du bon fonctionnement permanent de tous leurs organes nécessaires à la mise en œuvre des dispositifs de sécurité.

##### 8.4.2 - Consignes

Des consignes écrites seront établies pour la mise en œuvre des moyens d'intervention de lutte contre l'incendie, pour l'évacuation du personnel et pour l'appel aux moyens extérieurs de défense contre l'incendie. Ces consignes seront portées à la connaissance du personnel concerné.

##### 8.4.3 - Équipe de sécurité

Le responsable de l'établissement veillera à la formation sécurité de son personnel et à la constitution, si besoin, d'équipes d'intervention.

##### 8.4.4 - Permis de feu

Dans les zones présentant des risques d'incendie ou d'explosion seront interdites les flammes à l'air libre ainsi que tous les appareils susceptibles de produire des étincelles à l'air libre (chalumeaux, appareils de soudage, etc ...)

Cependant, lorsque des travaux nécessitant la mise en œuvre de flammes ou d'appareils tels que ceux visés ci-dessus devront être entrepris dans ces zones, ils feront l'objet d'un "permis de feu" délivré et dûment signé par l'exploitant ou par la personne qu'il aura nommément désignée. Ces travaux ne pourront s'effectuer qu'en respectant les règles d'une consigne particulière établie sous la responsabilité de l'exploitant.

Cette consigne fixera notamment les moyens de lutte contre l'incendie devant être mis à la disposition des agents effectuant les travaux d'entretien. L'interdiction permanente de fumer ou d'approcher avec une flamme devra être affichée dans ces zones.

##### 8.4.5 - Divers

Il sera interdit de fumer dans les locaux. Cette interdiction sera affichée en caractères très apparents dans les locaux et sur les portes d'entrée (le cas échéant).

Les locaux seront maintenus propres et régulièrement nettoyés, notamment de manière à éviter les amas de matières dangereuses ou polluantes et de poussières susceptibles de s'enflammer ou de propager une explosion. Le matériel de nettoyage sera adapté aux risques présentés par les produits et poussières.

#### Article 8.5 : Moyens de lutte contre l'incendie :

L'établissement devra disposer de moyens internes de lutte contre l'incendie adaptés aux risques à défendre et au moins :

- d'extincteurs à eau pulvérisée de type 21 A à raison d'un appareil pour 250 m<sup>2</sup> (minimum 2 appareils par atelier, magasin, entrepôt, etc ...),

- d'extincteurs à anhydride carbonique (ou équivalent) près des tableaux et machines électriques,
- d'extincteurs à poudre (ou équivalent) de type 55 B près des installations de stockage et d'utilisation de liquides et gaz inflammables,
- de robinets d'incendie armés, répartis dans l'entrepôt en fonction de ses dimensions et situés à proximité des issues. Ils sont disposés de telle sorte qu'un foyer puisse être attaqué simultanément par deux lances en directions opposées. Ils sont utilisables en période de gel

Les extincteurs seront placés en des endroits signalés et parfaitement accessibles.

Tous les matériels listés doivent être maintenus en bon état et vérifiés au moins une fois par an.

L'ensemble du site sera protégé par une installation d'extinction automatique (« sprinklage »). Celle-ci sera conçue, installée et entretenue régulièrement, conformément aux référentiels reconnus.

L'efficacité de cette installation sera qualifiée et vérifiée par des organismes reconnus compétents dans le domaine de l'extinction automatique ; la qualification précisera que l'installation est adaptée aux produits stockés et à leurs conditions de stockage.

L'ensemble du site sera protégé par un réseau de poteaux incendie localisé à l'intérieur de l'établissement et comportant les principaux équipements suivants :

- 26 poteaux de diamètre 100 délivrant une pression de 5,5 bars
- un réseau composé de 2 branches, chacune des branches permettant d'alimenter 5 poteaux d'incendie avec un débit minimum de 60 m³/h
- 2 réservoirs d'une capacité totale de 1725 m³ reliés à des motopompes et alimentant le réseau précité
- 23 poteaux d'incendie raccordés au réservoir d'eau industrielle du site et susceptible de remplir un fourgon pompe tonne à l'entrée de l'usine
- 3 réservoirs d'eau minérale de 2500 m³ chacun équipés de raccords permettant en cas d'extrême urgence d'alimenter les engins d'incendie.

#### Article 8.6 : Plan de défense incendie

Un plan de défense incendie sera établi par l'exploitant, en se basant sur un scénario d'incendie d'une cellule.

Le plan de défense incendie comprendra :

- le schéma d'alerte décrivant les actions à mener à compter de la détection d'un incendie (l'origine et la prise en compte de l'alerte, l'appel des secours extérieurs, la liste des interlocuteurs internes et externes) ;
- l'organisation de la première intervention et de l'évacuation face à un incendie en périodes ouvrées ;
- les modalités d'accueil des services d'incendie et de secours en périodes ouvrées et non ouvrées ;
- la justification des compétences du personnel susceptible, en cas d'alerte, d'intervenir avec des extincteurs et des robinets d'incendie armés et d'interagir sur les moyens fixes de protection incendie, notamment en matière de formation, de qualification et d'entraînement ;
- le plan de situation décrivant schématiquement l'alimentation des différents points d'eau ainsi que l'emplacement des vannes de barrage sur les canalisations, et les modalités de mise en œuvre, en toutes circonstances, de la ressource en eau nécessaire à la maîtrise de l'incendie de chaque cellule ;
- la description du fonctionnement opérationnel du système d'extinction automatique ;



- la localisation des commandes des équipements de désenfumage ;
- la localisation des interrupteurs centraux ;

Dans le trimestre qui suivra la mise en service du stockage de produits finis « Omega », l'exploitant organisera un exercice de défense contre l'incendie. Cet exercice sera renouvelé au moins tous les 3 ans.

#### Article 8.7 : Protection contre l'électricité statique, les courants de circulation et la foudre :

L'établissement reste soumis aux exigences de la section III de l'arrêté ministériel du 4 octobre 2010 relatif à la prévention des risques accidentels au sein des installations classées soumises à autorisation, dont les principales dispositions sont résumées dans le présent article.

8.7.1 - Toutes les parties susceptibles d'emmagasiner les charges électriques (éléments de construction, appareillage, conduits, supports, etc ...) seront reliées à une prise de terre, conformément aux normes en vigueur, soit directement, soit par le biais de liaisons équipotentielles. Un contrôle identique à celui prévu au paragraphe 8.3.1 sur le matériel électrique sera effectué sur les liaisons avec la terre.

8.7.2 – Les systèmes de protection retenus par l'étude technique devront être conformes aux normes françaises ou à toute norme équivalente en vigueur dans un État membre de l'union européenne. L'installation des dispositifs de protection et la mise en place des mesures de prévention sont réalisées, par un organisme compétent, à l'issue de l'étude technique au plus tard deux ans après l'élaboration de l'analyse du risque foudre

L'installation des protections fera l'objet d'une vérification complète par un organisme compétent, distinct de l'installateur, au plus tard six mois après leur installation. Une vérification visuelle sera réalisée annuellement par un organisme compétent. L'état des dispositifs de protection contre la foudre des installations fera l'objet d'une vérification complète tous les deux ans par un organisme compétent. Toutes ces vérifications seront décrites dans une notice de vérification et maintenance et sont réalisées conformément à la norme NF EN 62305-3.

Les agressions de la foudre sur le site seront enregistrées. En cas de coup de foudre enregistré, une vérification visuelle des dispositifs de protection concernés sera réalisée, dans un délai maximum d'un mois, par un organisme compétent. Si l'une de ces vérifications fait apparaître la nécessité d'une remise en état, celle-ci sera réalisée dans un délai maximum d'un mois.

L'exploitant tiendra en permanence à disposition de l'inspection des installations classées l'analyse du risque foudre, l'étude technique, la notice de vérification et de maintenance, le carnet de bord et les rapports de vérifications.

8.7.3 – Le site ne devra comporter aucun paratonnerre à source radioactive. En cas de découverte d'un tel équipement, il devra être déposé sans délai et remis à la filière de traitement des déchets radioactifs.

### **TITRE III - PRESCRIPTIONS APPLICABLES A CERTAINES PARTIES DE L'ÉTABLISSEMENT**

#### **EMPLOI DE MATIÈRES PLASTIQUES**

##### **Article 9.1 : Dispositions constructives**

9.1.1 - Les éléments de construction des bâtiments affectés à l'emploi de matières plastiques présenteront les caractéristiques de réaction et de résistance au feu suivantes :

- Bâtiment abritant l'injection :
  - ossature (ossature verticale et charpente de toiture) stable au feu de degré 2 heures (R120),
  - plancher haut ou mezzanine coupe-feu de degré 1 heure (REI60),
  - murs extérieurs et portes pare-flamme de degré 3 heures (RE 180) en façade ouest avec retour de 7,5 m en façade sud, 2 heures (RE 120) pour les autres façades, les portes étant munies d'un ferme-porte ou d'un dispositif assurant leur fermeture automatique,
  - couverture sèche constituée exclusivement en matériaux M0 ou couverture constituée d'un support de couverture en matériaux M0, et d'une isolation et d'une étanchéité en matériaux classés M2 non gouttants, à l'exception de la surface dédiée à l'éclairage zénithal et aux dispositifs permettant l'évacuation des fumées et gaz de combustion.
- Bâtiment abritant des chaînes de conditionnement avec soufflage de bouteilles :
  - ossature verticale stable au feu de degré 2 heures (R 120) et charpente de toiture stable au feu de degré 1/2 heure (R30),
  - plancher haut ou mezzanine coupe-feu de degré 1 heure (REI 60),
  - murs extérieurs et portes pare-flamme de degré 2 heures (RE 120), les portes étant munies d'un ferme-porte ou d'un dispositif assurant leur fermeture automatique,
  - couverture sèche constituée exclusivement en matériaux M0 ou couverture constituée d'un support de couverture en matériaux M0, et d'une isolation et d'une étanchéité en matériaux classés M2 non gouttants, à l'exception de la surface dédiée à l'éclairage zénithal et aux dispositifs permettant l'évacuation des fumées et gaz de combustion.

D'autre part, afin de ne pas aggraver les effets d'un incendie, l'installation visée sera séparée des installations relevant des rubriques 2662 et 2663 (à l'exception des en-cours de fabrication dont la quantité sera limitée aux nécessités de l'exploitation), et des bâtiments ou locaux fréquentés par le personnel et abritant des bureaux ou des lieux dont la vocation n'est pas directement liée à l'exploitation de l'installation :

- soit par une distance d'au moins 10 mètres entre les locaux si ceux-ci sont distincts,
- soit par un mur coupe-feu de degré 2 heures, dépassant d'au moins 1 mètre en toiture et de 0,5 mètre latéralement, dans les autres cas. Les portes sont coupe-feu de degré 1 heure et munies d'un ferme-porte ou d'un dispositif assurant leur fermeture automatique.

Le mur précité pourra être un mur séparatif ordinaire.

La surface dédiée à l'éclairage zénithal n'excèdera pas 10 % de la surface géométrique de la couverture. Les matériaux utilisés pour l'éclairage zénithal devront être tels qu'ils ne produisent pas de gouttes enflammées au sens de l'arrêté du 30 juin 1983 modifié portant classification des matériaux de construction et d'aménagement selon leur réaction au feu et définition des méthodes d'essais.

Les locaux devront être équipés en partie haute d'exutoires de fumée, gaz de combustion et chaleur dégagés en cas d'incendie (lanterneaux en toiture, ouvrants en façade ou tout autre dispositif équivalent). Ces dispositifs devront être à commande automatique et manuelle et leur surface ne devra

pas être inférieure à 2 % de la surface géométrique de la couverture. D'autre part, ces dispositifs seront isolés sur une distance d'1 mètre du reste de la structure par une surface réalisée en matériaux M0. Les commandes d'ouverture manuelle seront placées à proximité des accès. La couverture ne comportera pas d'exutoires, d'ouvertures ou d'éléments constitutifs de l'éclairage zénithal sur une largeur de 4 mètres de part et d'autre à l'aplomb de tous les murs coupe-feu séparatifs.

Dans le cas d'une installation équipée d'un système d'extinction automatique d'incendie de type sprinklage, toutes dispositions devront être prises pour que l'ouverture automatique ou manuelle des exutoires de fumée et de chaleur n'intervienne que postérieurement à l'opération d'extinction.

#### Article 9.2 : Équipements

Le stockage de matières plastiques en silo et les convoyeurs respecteront en particulier les dispositions des articles 8.3.3 et 8.6.

#### Article 9.3 : Rejets atmosphériques

Les émissions gazeuses produites au cours des opérations de moulage, injection,... seront captées à la source.

#### Article 9.4 : Exploitation

Il est interdit d'entreposer dans les locaux d'emploi de matières plastiques d'autres matières combustibles.

### **APPLICATION DE COLLE**

#### Article 10.1 : Dispositions générales

Les colles, utilisées sur des formuses, palettiseurs, étiqueteuses et encartonneuses, seront de type thermoïoniques et n'émettront pas de composés organiques volatils.

#### Article 10.2 : Limitation des quantités

On ne conservera près des machines que la quantité de colle nécessaire au travail de la journée.

### **ENTREPÔT DE STOCKAGE DES PRODUITS FINIS**

#### Article 10.3 : Usage

Le bâtiment objet du présent article est constitué par la partie est du bâtiment principal de l'usine. Il est composé de 6 cellules présentant les caractéristiques suivantes :

	Surface
Cellule est	11 228 m <sup>2</sup>
Cellule ouest	20 512 m <sup>2</sup>

Les palettes d'eau minérale en attente d'expédition seront stockées dans ce bâtiment dès que celui-ci sera opérationnel.

En attendant, elles seront stockées dans les bâtiments périphériques « MPF2 » et « MPF3 » objets de l'article 11 du présent arrêté.

#### Article 10.4 : Implantation

Les façades est, sud et ouest de l'entrepôt seront implantées à une distance d'au moins 5 mètres des immeubles de grande hauteur, des établissements recevant du public, des voies ferrées ouvertes au trafic de voyageurs, des voies d'eau ou bassins exceptés les bassins de rétention d'eaux pluviales et de réserve d'eau d'incendie, des voies routières à grande circulation, des constructions à usage d'habitation, des immeubles habités ou occupés par des tiers et des zones destinées à l'habitation, des voies de circulation autres que celles nécessaires à la desserte ou à l'exploitation de l'entrepôt et à au moins 20 mètres des limites de propriété de l'exploitant.

L'espace situé entre la partie sud du bâtiment de stockage et le bâtiment « CIEL » devra rester un espace vert faiblement arboré.

Afin de permettre, en cas de sinistre, l'intervention des secours, une voie de 4 mètres de largeur et de 3,50 mètres de hauteur libre sera maintenue dégagée pour la circulation sur le périmètre de l'entrepôt. Cette voie, extérieure à l'entrepôt, devra permettre l'accès des engins de secours des sapeurs pompiers et leur croisement. À partir de cette voie, les sapeurs pompiers devront pouvoir accéder à toutes les issues de l'entrepôt par un chemin viabilisé de 1,40 m de large au minimum et sans avoir à parcourir plus de 60 mètres.

Les véhicules dont la présence est liée à l'exploitation de l'entrepôt devront pouvoir stationner sans occasionner de gêne sur les voies de circulation externes à l'entrepôt tout en laissant dégagées les accès nécessaires aux secours, même en dehors des heures d'exploitation et d'ouverture de l'entrepôt.

#### Article 10.5 : Construction et aménagement

##### 10.5.1 - Comportement au feu - Désenfumage

Les dispositions constructives viseront à ce que la ruine d'un élément (murs, toiture, poteaux, poutres par exemple) suite à un sinistre n'entraîne pas la ruine en chaîne de la structure du bâtiment, notamment les cellules de stockage avoisinantes, ni de leurs dispositifs de recoupement, et ne favorise pas l'effondrement de la structure vers l'extérieur de la cellule en feu.

L'ossature verticale du bâtiment présentera une stabilité au feu de type R120 (stable au feu 2 heures). La charpente de toiture sera stable au feu de degré 2 heures (R120).

La prévention de la propagation d'un incendie d'une cellule à une autre et aux locaux adjacents sera assurée de la façon suivante :

- les parois qui séparent les cellules de stockage seront des murs au moins REI 120 ;
- les ouvertures effectuées dans les parois séparatives (baies, convoyeurs, passages de gaines, câbles électriques et tuyauteries, portes, etc.) seront munies de dispositifs de fermeture ou de calfeutrement assurant un degré de résistance au feu équivalant à celui exigé pour ces parois. Les fermetures manœuvrables seront associées à un dispositif assurant leur fermeture automatique en cas d'incendie, que l'incendie soit d'un côté ou de l'autre de la paroi. Ainsi, les portes situées dans un mur REI 120 présenteront un classement EI2 120 C. Les portes satisferont une classe de durabilité C2 ;
- les parois séparatives dépasseront d'au moins 1 mètre la couverture au droit du franchissement. La

toiture sera recouverte d'une bande de protection sur une largeur minimale de 5 mètres de part et d'autre des parois séparatives. Alternativement aux bandes de protection, une colonne sèche placée le long des parois séparatives pourra assurer le refroidissement de la toiture des cellules adjacentes sous réserve de justification ;

- si les murs extérieurs ne sont pas au moins REI 60, les parois séparatives de ces cellules seront prolongées latéralement aux murs extérieurs sur une largeur de 1 mètre ou de 0,50 mètre en saillie de la façade dans la continuité de la paroi.

Les éléments de support de la toiture seront réalisés en matériaux A2 s1 d0 et l'isolant thermique, s'il existe, sera réalisé en matériaux A2 s1 d0 ou B s1 d0 de pouvoir calorifique supérieur (PCS) inférieur ou égal à 8,4 MJ/kg. Cette disposition n'est pas applicable si la structure porteuse est en lamellé-collé, en bois massif ou en matériaux reconnus équivalents par rapport au risque incendie, par la direction générale de la sécurité civile et de la gestion des crises du ministère chargé de l'intérieur.

Le système de couverture de toiture satisfera la classe BROOF (t3).

Les matériaux utilisés pour l'éclairage naturel satisferont à la classe d0.

Les ateliers d'entretien du matériel seront isolés par une paroi et un plafond REI 120 ou situés dans un local distant d'au moins 10 mètres des cellules de stockage. Les portes d'intercommunication présenteront un classement EI2 120 C (classe de durabilité C2).

Les bureaux et les locaux sociaux, à l'exception des bureaux dits de « quais » destinés à accueillir le personnel travaillant directement sur les stockages et les quais, seront situés dans un local clos distant d'au moins 10 mètres des cellules de stockage ou isolés par une paroi REI 120, un plafond REI 120 (ce plafond n'est pas obligatoire si le mur séparatif REI 120 entre le local bureau et la cellule de stockage dépasse au minimum d'un mètre, conformément à l'article 8, ou si le mur séparatif REI 120 arrive jusqu'en sous-face de toiture de la cellule de stockage, et que le niveau de la toiture du local bureau est située au moins à 4 mètres au-dessous du niveau de la toiture de la cellule de stockage) et des portes d'intercommunication (munies d'un ferme-porte) présentant un classement EI2 120 C (classe de durabilité C2), sans être contigus avec les cellules où sont présentes des matières dangereuses. De plus, lorsqu'ils sont situés à l'intérieur d'une cellule, le plafond sera REI 120, et si les bureaux sont situés en étage le plancher sera également REI 120.

Les justificatifs attestant des propriétés de résistance au feu seront conservés et tenus à la disposition de l'inspection des installations classées.

#### 10.5.2 - Désenfumage

Les cellules de stockage seront divisées en cantons de désenfumage d'une superficie maximale de 1 650 mètres carrés et d'une longueur maximale de 60 mètres. Chaque écran de cantonnement sera stable au feu de degré un quart d'heure et aura une hauteur minimale de 1 mètre. La distance entre le point bas de l'écran et le point le plus près du stockage sera supérieure ou égale à 0,5 mètre.

Les cantons de désenfumage seront équipés en partie haute de dispositifs d'évacuation des fumées, gaz de combustion, chaleur et produits imbrûlés.

Des exutoires à commande automatique et manuelle feront partie des dispositifs d'évacuation des fumées. La surface utile de l'ensemble de ces exutoires ne devra pas être inférieure à 2% de la surface de chaque canton. Au moins 4 exutoires seront prévus pour 1000 mètres carré de superficie de toiture. La surface utile de chaque exutoire ne devra pas être inférieure à 0,5 m<sup>2</sup>, ni supérieure à 6 m<sup>2</sup>. Les dispositifs d'évacuation ne seront pas implantés sur la toiture à moins de 7 mètres des murs coupe-feu séparant les cellules de stockage.

Le déclenchement du désenfumage ne sera pas asservi à la même détection que celle à laquelle est

asservi le système d'extinction automatique. Les dispositifs d'ouverture automatique des exutoires seront réglés de telle façon que l'ouverture des organes de désenfumage ne puisse se produire avant le déclenchement de l'extinction automatique.

La commande manuelle des exutoires sera au minimum installée en deux points opposés de l'entrepôt de sorte que l'actionnement d'une commande empêche la manœuvre inverse par la ou les autres commandes. Ces commandes manuelles seront facilement accessibles depuis les issues du bâtiment ou de chacune des cellules de stockage. Elles devront être manœuvrables en toutes circonstances.

Des amenées d'air frais d'une superficie au moins égale à la surface utile des exutoires du plus grand canton, cellule par cellule, seront réalisées soit par des ouvrants en façade, soit par des bouches raccordées à des conduits, soit par les portes des cellules à désenfumer donnant sur l'extérieur.

#### 10.5.3 – Issues

Des issues pour les personnes seront prévues en nombre suffisant pour que tout point de l'entrepôt ne soit pas distant de plus de 50 mètres de l'une d'elles (parcours d'une personne dans les allées) et 25 mètres dans les parties de l'entrepôt formant cul-de-sac.

Deux issues au moins, vers l'extérieur ou sur un espace protégé, dans deux directions opposées, seront prévues dans chaque cellule de stockage. En présence de personnel, ces issues ne seront pas verrouillées.

Les portes servant d'issues vers l'extérieur seront munies de ferme-porte et s'ouvriront par une manœuvre simple dans le sens de la sortie.

Toutes les portes intérieures et extérieures seront repérables par des inscriptions visibles en toutes circonstances et leur accès convenablement balisé.

Dans le trimestre qui suivra la mise en service du stockage de produits finis « Omega », l'exploitant organisera un exercice d'évacuation. Cet exercice sera renouvelé au moins tous les 6 mois.

#### 10.5.4 – Éclairage

Seul l'éclairage électrique est autorisé.

Les appareils d'éclairage fixes ne seront pas situés en des points susceptibles d'être heurtés en cours d'exploitation ou seront protégés contre les chocs.

Ils seront en toutes circonstances éloignés des matières, produits ou substances entreposés pour éviter leur échauffement.

En cas d'utilisation de lampes à vapeur de sodium ou de mercure, l'exploitant prendra toutes dispositions pour qu'en cas d'éclatement de l'ampoule tous les éléments soient confinés dans l'appareil.

#### 10.5.5 – Ventilation

L'entrepôt ne sera pas équipé de ventilation mécanique en dehors des extractions des locaux des sanitaires.

#### 10.5.6 – Chauffage

Le chauffage des entrepôts ne pourra être réalisé que par eau chaude, vapeur produite par un générateur thermique ou autre système présentant un degré de sécurité équivalent. Les systèmes de chauffage par aérothermes à gaz ne sont pas autorisés.

Dans le cas d'un chauffage par air chaud pulsé de type indirect produit par un générateur thermique, toutes les gaines d'air chaud seront entièrement réalisées en matériau M0. En particulier, les canalisations métalliques, lorsqu'elles sont calorifugées, ne seront garnies que de calorifuges M0. Des clapets coupe-feu seront installés si les canalisations traversent un mur entre deux cellules.

#### Article 10.6 : Protection contre l'incendie

##### 10.6.1 – Moyens de détection

La détection automatique d'incendie dans les cellules de stockage avec transmission de l'alarme à l'exploitant et actionnement d'une alarme perceptible en tout point des cellules est obligatoire. Le type de détecteur est déterminé en fonction des produits stockés.

Cette détection pourra être assurée par le système d'extinction automatique, s'il est conçu pour cela, à l'exception du cas des cellules comportant une mezzanine pour lesquels un système de détection dédié et adapté devra être prévu. Dans tous les cas, l'exploitant s'assurera que le système permet une détection de tout départ d'incendie tenant compte de la nature des produits stockés et du mode de stockage.

L'exploitant tiendra à disposition de l'inspection des installations classées les documents démontrant la pertinence du dimensionnement retenu pour les dispositifs de détection.

#### Article 10.7 : Exploitation

##### 10.7.1 – Stockage

Le stockage des produits sera réalisé par racks à palettes ou en masse.

Les matières conditionnées en masse (sac, palette, etc.) forment des îlots limités de la façon suivante :

1° Surface maximale des îlots au sol : 500 m<sup>2</sup> ;

2° Hauteur maximale de stockage : 8 mètres maximum ;

3° Distance entre deux îlots : 2 mètres minimum ;

4° Une distance minimale de 1 mètre est maintenue entre le sommet des îlots et la base de la toiture ou le plafond ou de tout système de chauffage ; cette distance respecte la distance minimale nécessaire au bon fonctionnement du système d'extinction automatique d'incendie, lorsqu'il existe. Une distance minimale de 1 mètre est respectée par rapport aux parois et éléments de structure.

Concernant les matières stockées en rayonnage ou en palettier, les dispositions des 1°, 2° et 3° ne s'appliquent pas lorsqu'il y a présence de système d'extinction automatique. La disposition 4° est applicable dans tous les cas.

L'exploitant tiendra à jour un état des matières stockées.

##### 10.7.2 – Circulation

Tout stationnement de véhicules est interdit sur les voies prévues à l'article 10.2.

Le stationnement des véhicules n'est autorisé devant les portes que pour les opérations de chargement et déchargement. Une matérialisation au sol interdira le stationnement de véhicules devant les issues

prévues à l'article 10.3.3.

Lors de la fermeture du dépôt, les chariots de manutention seront remis soit dans local spécial, soit sur une aire matérialisée réservée à cet effet.

#### 10.7.3 – Entretien

- entretien général :

Les locaux et matériels seront régulièrement nettoyés de manière à éviter des accumulations de poussières.

Les matériels non utilisés tels que palettes, emballages, etc, seront regroupés hors des allées de circulation.

- matériels et engins de manutention :

Les matériels et engins de manutention seront entretenus selon les instructions du constructeur et conformément aux règlements en vigueur.

L'entretien et la réparation des engins mobiles seront effectués dans un local spécial. La charge des accumulateurs sera effectuée dans un atelier de charge situé en dehors de l'entrepôt.

Les engins de manutention seront contrôlés au moins une fois par an, si la fréquence des contrôles n'est pas fixée par une autre réglementation.

L'exploitant s'assurera d'une bonne maintenance des matériels de sécurité et de lutte contre l'incendie (exutoires, systèmes de détection et d'extinction, portes coupe-feu, clapets coupe-feu, colonne sèche notamment) ainsi que des installations électriques et de chauffage. Les vérifications périodiques de ces matériels seront inscrites sur un registre.

### **INSTALLATION DE PANNEAUX PHOTO-VOLTAÏQUES SUR LE BÂTIMENT OMEGA**

#### **Article 11.1 : Documents**

L'exploitant tiendra à la disposition de l'inspection des installations classées les éléments suivants :

- la fiche technique des panneaux photovoltaïques fournie par le constructeur ;
- une fiche comportant les données utiles en cas d'incendie ainsi que les préconisations en matière de lutte contre l'incendie ;
- les documents attestant que les panneaux photovoltaïques répondent à des exigences essentielles de sécurité garantissant la sécurité de leur fonctionnement. Les attestations de conformité des panneaux photovoltaïques aux normes énoncées au point 14.3 des guides UTE C 15-712 version de juillet 2013, délivrées par un organisme certificateur accrédité par le Comité français d'accréditation (COFRAC) ou par un organisme signataire de l'accord multilatéral pris dans le cadre de la Coordination européenne des organismes d'accréditation (European Cooperation for Accreditation ou EA), permettent de répondre à cette exigence ;
- les documents justifiant que l'entreprise chargée de la mise en place de l'unité de production photovoltaïque au sein d'une installation classée pour la protection de l'environnement possède les compétences techniques et organisationnelles nécessaires. L'attestation de qualification ou de certification de service de l'entreprise réalisant ces travaux, délivrée par un organisme certificateur



accrédité par le Comité français d'accréditation (COFRAC) ou par un organisme signataire de l'accord multilatéral pris dans le cadre de la Coordination européenne des organismes d'accréditation (European Cooperation for Accreditation ou EA), permet de répondre à cette exigence ;

- le plan de surveillance des installations à risques, pendant la phase des travaux d'implantation de l'unité de production photovoltaïque ;

- les plans du site ou, le cas échéant, les plans des bâtiments, auvents ou ombrières, destinés à faciliter l'intervention des services d'incendie et de secours et signalant la présence d'équipements photovoltaïques ;

- une note d'analyse justifiant :

- le comportement mécanique de la toiture ou des structures modifiées par l'implantation de panneaux photovoltaïques ;

- la bonne fixation et la résistance à l'arrachement des panneaux photovoltaïques aux effets des intempéries ;

- l'impact de la présence de l'unité de production photovoltaïque en matière d'encombrement supplémentaire dans les zones susceptibles d'être atteintes par un nuage inflammable et identifiées dans l'étude de dangers, ainsi qu'en matière de projection d'éléments la constituant pour les phénomènes d'explosion identifiés dans l'étude de dangers ;

- la maîtrise du risque de propagation vers toute installation connexe lors de la combustion prévisible des panneaux en l'absence d'une intervention humaine sécurisée ;

- les justificatifs démontrant le respect des dispositions prévues aux articles 11.2 et 11.7 du présent arrêté.

L'exploitant identifiera les dangers liés à un choc électrique pour les services d'incendie et de secours lorsque les moyens d'extinction nécessitent l'utilisation d'eau, et définira les conditions et le périmètre dans lesquels ces derniers peuvent intervenir.

#### Article 11.2 : Mesures constructives

Les panneaux photovoltaïques ne seront pas en contact direct avec les volumes intérieurs des bâtiments, auvents ou ombrières où est potentiellement présente, en situation normale, une atmosphère explosible (gaz, vapeurs ou poussières).

Les panneaux photovoltaïques installés en toiture du bâtiment Omega :

- en matière de résistance au feu : l'ensemble constitué par la toiture, les panneaux, leurs supports, leurs isolants (thermique, étanchéité) et plus généralement tous les composants (électriques ou autres) associés aux panneaux présenteront au minimum les mêmes performances de résistance au feu que celles imposées à la toiture seule ;

- en matière de propagation du feu au travers de la toiture : l'ensemble constitué par la toiture, les panneaux, leurs supports, leurs isolants (thermique, étanchéité) et plus généralement tous les composants (électriques ou autres) associés aux panneaux répondront au minimum à la classification Broof t3 au sens de l'article 4 de l'arrêté du 14 février 2003 relatif à la performance des toitures et couvertures de toiture exposées à un incendie extérieur.

Dans ce cas, l'alinéa suivant n'est pas applicable aux éléments constitutifs de cet ensemble ;

« - les panneaux ou films photovoltaïques, leurs supports et leurs isolants (thermique, étanchéité) répondront au minimum aux exigences des matériaux non gouttant (d0). Lorsque cette disposition n'est pas respectée pour les isolants (thermique, étanchéité), les panneaux ou films photovoltaïques ne seront pas en contact direct avec les volumes intérieurs des bâtiments, auvents ou ombrières sur lesquels ils sont installés.

Les panneaux photovoltaïques et les câbles ne seront pas installés au droit des bandes de protection de part et d'autre des murs séparatifs REI. Ils seront placés à plus de 5 mètres de part et d'autre des parois séparatives REI.

### Article 11.3 : Signalétique

L'unité de production photovoltaïque sera signalée afin de faciliter l'intervention des services de secours. En particulier, des pictogrammes dédiés aux risques photovoltaïques, définis dans les guides pratiques UTE C 15-712-1 version de juillet 2013 pour les installations photovoltaïques sans stockage et raccordées au réseau public de distribution et UTE C 15-712-2 version de juillet 2013 pour les installations photovoltaïques autonomes non raccordées au réseau public de distribution avec stockage par batterie, seront apposés :

- « - à l'extérieur du bâtiment, auvent ou ombrière au niveau de chacun des accès des secours ;
- « - au niveau des accès aux volumes et locaux abritant les équipements techniques relatifs à l'énergie photovoltaïque ;
- « - tous les 5 mètres sur les câbles ou chemins de câbles qui transportent du courant continu.

Un plan schématique de l'unité de production photovoltaïque sera apposé à proximité de l'organe général de coupure et de protection du circuit de production, en vue de faciliter l'intervention des services d'incendie et de secours.

Les emplacements des onduleurs sont signalés sur les plans mentionnés à l'alinéa 8 de l'article 11.1 et destinés à faciliter l'intervention des services d'incendie et de secours.

### Article 11.4 : Procédures de mise en sécurité

L'exploitant définira des procédures de mise en sécurité de l'unité de production photovoltaïque. Ces procédures consistent en l'actionnement des dispositifs de coupure mentionnés à l'article 11.8.

Les procédures de mise en sécurité définies à l'alinéa précédent sont jointes au plan d'opération interne lorsqu'il existe.

Les procédures de mise en sécurité et les plans mentionnés à l'alinéa 8 de l'article 11.1 sont tenus à la disposition des services d'incendie et de secours en cas d'intervention.

### Article 11.5 : Dispositifs d'alarme

Chaque unité de production photovoltaïque sera dotée d'un système d'alarme permettant d'alerter l'exploitant de l'installation, ou une personne qu'il aura désignée, d'un événement anormal pouvant conduire à un départ de feu sur l'unité de production photovoltaïque. Une détection liée à cette alarme s'appuyant sur le suivi des paramètres de production de l'unité permet de répondre à cette exigence.

En cas de déclenchement de l'alarme, l'exploitant procédera à une levée de doute (nature et conséquences du dysfonctionnement) soit en se rendant sur place, soit grâce à des moyens de contrôle à distance.

Les dispositions permettant de respecter les deux alinéas précédents seront formalisées dans une procédure tenue à disposition de l'inspection des installations classées et des services d'incendie et de secours. En cas d'intervention de ces derniers, l'exploitant les informera de la nature des emplacements des unités de production photovoltaïques (organe général de coupure et de protection, façades, couvertures, etc.) et des moyens de protection existants, à l'aide des plans mentionnés à l'alinéa 8 de l'article 11.1.

#### Article 11.6 : Prévention du risque de choc électrique

L'unité de production photovoltaïque et le raccordement au réseau seront réalisés de manière à prévenir les risques de choc électrique et d'incendie. La conformité aux spécifications du guide UTE C 15-712-1 version de juillet 2013 pour les installations photovoltaïques sans stockage et raccordées au réseau public de distribution ainsi qu'à celles de la norme NF C 15-100 version de mai 2013 concernant les installations électriques basse tension permet de répondre à cette exigence.

Dans le cas d'une unité de production non raccordée au réseau et utilisant le stockage batterie, celle-ci sera réalisée de manière à prévenir les risques de choc électrique et d'incendie. La conformité de l'installation aux spécifications du guide UTE C 15-712-2 version de juillet 2013 pour les installations photovoltaïques autonomes non raccordées au réseau public de distribution avec stockage par batterie permet de répondre à cette exigence.

#### Article 11.7 : Prévention contre la foudre

L'unité de production photovoltaïque respectera les dispositions de l'article 8.7 du présent arrêté.

#### Article 11.8 : Dispositifs de coupure

Des dispositifs électromécaniques de coupure d'urgence permettront d'une part, la coupure du réseau de distribution, et d'autre part la coupure du circuit de production. Ces dispositifs seront actionnés soit par manœuvre directe, soit par télécommande. Dans tous les cas, leurs commandes seront regroupées en un même lieu accessible en toutes circonstances.

En cas de mise en sécurité de l'unité de production photovoltaïque, la coupure du circuit en courant continu s'effectuera au plus près des panneaux photovoltaïques. Ces dispositifs de coupure seront situés en toiture.

Un voyant lumineux servant au report d'information sera situé à l'aval immédiat de la commande de coupure du circuit de production. Le voyant lumineux témoignera en toute circonstance de la coupure effective du circuit en courant continu de l'unité de production photovoltaïque, des batteries éventuelles et du circuit de distribution. La conformité aux spécifications du point 12.4 des guides UTE C 15-712-1 version de juillet 2013 pour les installations photovoltaïques sans stockage et raccordées au réseau public de distribution ou UTE C 15-712-2 version de juillet 2013 pour les installations photovoltaïques autonomes non raccordées au réseau public de distribution avec stockage par batterie permettra de répondre à cette exigence.

#### Article 11.9 : Onduleurs

Les onduleurs seront isolés de la toiture par un dispositif de résistance au feu EI 60, dimensionné de manière à éviter la propagation d'un incendie des onduleurs à la toiture.

L'alinéa précédent ne s'applique pas lorsque l'onduleur est directement intégré aux équipements photovoltaïques de par la conception de l'installation photovoltaïque (micro-onduleur).

Les produits inflammables, explosifs ou toxiques non nécessaires au fonctionnement des onduleurs ne seront pas stockés à proximité des onduleurs.

#### Article 11.10 : Batteries d'accumulateurs

Les batteries d'accumulateurs électriques et matériels associés seront installés dans un local non

accessible aux personnes non autorisées par l'exploitant.

Le local ainsi que l'enveloppe éventuelle contenant les batteries d'accumulateurs seront ventilés de manière à éviter tout risque d'explosion. La conformité des ventilations aux spécifications du point 14.6 du guide UTE C 15-712-2 version de juillet 2013 pour les installations photovoltaïques autonomes non raccordées au réseau public de distribution avec stockage par batterie et de la norme NF C 15-100 version de mai 2013 relative aux installations électriques basse tension permet de répondre à cette exigence.

Les accumulateurs électriques et matériels associés disposeront d'un organe de coupure permettant de les isoler du reste de l'installation électrique. Cet organe disposera d'une signalétique dédiée.

#### Article 11.11 : Câbles et connecteurs

Les connecteurs qui assurent la liaison électrique en courant continu seront équipés d'un dispositif mécanique de blocage qui permet d'éviter l'arrachement. La conformité des connecteurs à la norme NF EN 50521/ A1 version d'octobre 2012 concernant les connecteurs pour systèmes photovoltaïques-Exigences de sécurité et essais-permet de répondre à cette exigence.

Les câbles de courant continu ne pénètrent pas dans les zones à risques d'incendie ou d'explosion, identifiées dans l'étude de dangers.

Lorsque, pour des raisons techniques dûment justifiées par l'exploitant, ces câbles sont amenés à circuler dans une zone à risques d'incendie ou d'explosion, ils sont regroupés dans des chemins de câbles protégés contre les chocs mécaniques et présentant une performance minimale de résistance au feu EI 30. Leur présence sera signalée pour éviter toute agression en cas d'intervention externe.

L'unité de production photovoltaïque est accessible et contrôlable. Cette disposition ne s'applique pas aux câbles eux-mêmes, mais uniquement à leur connectique.

#### Article 11.12 : Contrôles périodiques

L'exploitant procédera à un contrôle annuel des équipements et éléments de sécurité de l'unité de production photovoltaïque. Les modalités de ce contrôle tiendront compte de l'implantation géographique (milieu salin, atmosphère corrosive, cycles froid chaud de grandes amplitudes, etc.) et de l'activité conduite dans le bâtiment où l'unité est implantée. Ces modalités seront formalisées dans une procédure de contrôles.

Un contrôle des équipements et des éléments de sécurité de l'unité de production photovoltaïque sera également effectué à la suite de tout événement climatique susceptible d'affecter la sécurité de l'unité de production photovoltaïque.

Les résultats des contrôles ainsi que les actions correctives mises en place seront enregistrés et tenus à la disposition de l'inspection des installations classées.

#### Article 11.13 : Extincteurs

Des extincteurs à poudre seront judicieusement répartis sur la toiture en priorisant les chemins d'accès.

## **STOCKAGES DES FOURNITURES**

### **Article 12.1 : Usage**

Sont susceptibles de stocker des fournitures les bâtiments en structures légères suivants, situés en périphérie du bâtiment principal de l'usine :

	Fournitures stockées	Surface	Volume entrepôt
« Préformes »	préformes	4 480 m <sup>2</sup>	25 444 m <sup>3</sup>
« MPF 2 »	fournitures	4 500 m <sup>2</sup>	33 036 m <sup>3</sup>
« MPF 3 »	fournitures	2 100 m <sup>2</sup>	12 785 m <sup>3</sup>
« MF 2 »	fournitures	2 220 m <sup>2</sup>	15 813 m <sup>3</sup>

Les fournitures sont constituées des bouchons plastiques, films plastiques et cartons plats.

### **Article 12.2 : Implantation**

Les façades des bâtiments seront implantées aux distances minimales suivantes par rapport aux immeubles de grande hauteur, aux établissements recevant du public, aux voies ferrées ouvertes au trafic de voyageurs, aux voies d'eau ou bassins exceptés les bassins de rétention d'eaux pluviales et de réserve d'eau d'incendie, aux voies routières à grande circulation, aux constructions à usage d'habitation, aux immeubles habités ou occupés par des tiers et aux zones destinées à l'habitation, aux voies de circulation autres que celles nécessaires à la desserte ou à l'exploitation de l'entrepôt :

Bâtiment	Façades	Distance
« Préformes »	nord et sud	16 m
	est et ouest	23 m
« MPF 2 »	nord et sud	13,5 m
	est et ouest	14,5 m
« MPF 3 »	nord et sud	13 m
	est et ouest	14 m
« MF 2 »	nord et sud	26 m
	est et ouest	25 m

Les façades des bâtiments seront implantées à au moins 20 mètres des limites de propriété de l'exploitant. Sur ce point, les façades nord et est du bâtiment « préformes » pourront être implantées à une distance moindre de la rive de la rivière Dranse, à condition de respecter les distances par rapport à la rive opposée de la rivière.

Afin de permettre, en cas de sinistre, l'intervention des secours, une voie de 4 mètres de largeur et de 3,50 mètres de hauteur libre sera maintenue dégagée pour la circulation sur le périmètre de l'entrepôt. Cette voie, extérieure à l'entrepôt, devra permettre l'accès des engins de secours des sapeurs pompiers

et leur croisement. À partir de cette voie, les sapeurs pompiers devront pouvoir accéder à toutes les issues de l'entrepôt par un chemin viabilisé de 1,40 m de large au minimum et sans avoir à parcourir plus de 60 mètres.

Les véhicules dont la présence est liée à l'exploitation de l'entrepôt devront pouvoir stationner sans occasionner de gêne sur les voies de circulation externes à l'entrepôt tout en laissant dégagées les accès nécessaires aux secours, même en dehors des heures d'exploitation et d'ouverture de l'entrepôt.

### Article 12.3 : Construction et aménagement

#### 12.3.1 - Comportement au feu - Désenfumage

Les éléments de support de la toiture seront réalisés en matériaux A2 s1 d0 et l'isolant thermique, s'il existe, sera réalisé en matériaux A2 s1 d0 ou B s1 d0 de pouvoir calorifique supérieur (PCS) inférieur ou égal à 8,4 MJ/kg. Cette disposition n'est pas applicable si la structure porteuse est en lamellé-collé, en bois massif ou en matériaux reconnus équivalents par rapport au risque incendie, par la direction générale de la sécurité civile et de la gestion des crises du ministère chargé de l'intérieur.

Le système de couverture de toiture satisfera la classe BROOF (t3). Toutefois, la toiture du bâtiment MF2 est dispensée de cette obligation.

Les matériaux utilisés pour l'éclairage naturel satisferont à la classe d0.

Les bâtiments ne comporteront aucun atelier d'entretien du matériel ni bureaux et les locaux sociaux, à l'exception des bureaux dits de « quais » destinés à accueillir le personnel travaillant directement sur les stockages et les quais.

Les justificatifs attestant des propriétés de résistance au feu seront conservés et tenus à la disposition de l'inspection des installations classées.

#### 12.3.2 - Désenfumage

Les cellules de stockage seront divisées en cantons de désenfumage d'une superficie maximale de 1 650 mètres carrés et d'une longueur maximale de 60 mètres. Chaque écran de cantonnement sera stable au feu de degré un quart d'heure et aura une hauteur minimale de 1 mètre. La distance entre le point bas de l'écran et le point le plus près du stockage sera supérieure ou égale à 0,5 mètre.

Les cantons de désenfumage seront équipés en partie haute de dispositifs d'évacuation des fumées, gaz de combustion, chaleur et produits imbrûlés.

Des exutoires à commande automatique et manuelle feront partie des dispositifs d'évacuation des fumées. La surface utile de l'ensemble de ces exutoires ne devra pas être inférieure à 2% de la surface de chaque canton. Au moins 4 exutoires seront prévus pour 1000 mètres carré de superficie de toiture. La surface utile de chaque exutoire ne devra pas être inférieure à 0,5 m<sup>2</sup>, ni supérieure à 6 m<sup>2</sup>. Les dispositifs d'évacuation ne seront pas implantés sur la toiture à moins de 7 mètres des murs coupe-feu séparant les cellules de stockage.

Le déclenchement du désenfumage ne sera pas asservi à la même détection que celle à laquelle est asservi le système d'extinction automatique. Les dispositifs d'ouverture automatique des exutoires seront réglés de telle façon que l'ouverture des organes de désenfumage ne puisse se produire avant le déclenchement de l'extinction automatique.

La commande manuelle des exutoires sera au minimum installée en deux points opposés de l'entrepôt de sorte que l'actionnement d'une commande empêche la manœuvre inverse par la ou les autres

commandes. Il sera toutefois toléré la présence d'une seule commande tant que les bâtiments ne stockeront que des produits finis (palettes d'eau minérale). Ces commandes manuelles seront facilement accessibles depuis les issues du bâtiment ou de chacune des cellules de stockage. Elles devront être manœuvrables en toutes circonstances.

Des amenées d'air frais d'une superficie au moins égale à la surface utile des exutoires du plus grand canton, cellule par cellule, seront réalisées soit par des ouvrants en façade, soit par des bouches raccordées à des conduits, soit par les portes des cellules à désenfumer donnant sur l'extérieur.

#### 12.3.3 – Issues

Des issues pour les personnes seront prévues en nombre suffisant pour que tout point de l'entrepôt ne soit pas distant de plus de 50 mètres de l'une d'elles (parcours d'une personne dans les allées) et 25 mètres dans les parties de l'entrepôt formant cul-de-sac.

Deux issues au moins, vers l'extérieur ou sur un espace protégé, dans deux directions opposées, seront prévues dans chaque cellule de stockage. En présence de personnel, ces issues ne seront pas verrouillées.

Les portes servant d'issues vers l'extérieur seront munies de ferme-porte et s'ouvriront par une manœuvre simple dans le sens de la sortie.

Toutes les portes intérieures et extérieures seront repérables par des inscriptions visibles en toutes circonstances et leur accès convenablement balisé.

Dans le trimestre qui suivra la mise en service du stockage de produits finis « Omega », l'exploitant organisera un exercice d'évacuation. Cet exercice sera renouvelé au moins tous les 6 mois.

#### 12.3.4 – Éclairage

Seul l'éclairage électrique est autorisé.

Les appareils d'éclairage fixes ne seront pas situés en des points susceptibles d'être heurtés en cours d'exploitation ou seront protégés contre les chocs.

Ils seront en toutes circonstances éloignés des matières, produits ou substances entreposés pour éviter leur échauffement.

En cas d'utilisation de lampes à vapeur de sodium ou de mercure, l'exploitant prendra toutes dispositions pour qu'en cas d'éclatement de l'ampoule tous les éléments soient confinés dans l'appareil.

#### 12.3.5 – Ventilation

L'entrepôt ne sera pas équipé de ventilation mécanique en dehors des extractions des locaux des sanitaires.

#### 12.3.6 – Chauffage

Le chauffage des entrepôts ne pourra être réalisé que par eau chaude, vapeur produite par un générateur thermique ou autre système présentant un degré de sécurité équivalent. Les systèmes de chauffage par aérothermes à gaz ne sont pas autorisés.

Dans le cas d'un chauffage par air chaud pulsé de type indirect produit par un générateur thermique, toutes les gaines d'air chaud seront entièrement réalisées en matériau M0. En particulier, les canalisations métalliques, lorsqu'elles sont calorifugées, ne seront garnies que de calorifuges M0. Des

clapets coupe-feu seront installés si les canalisations traversent un mur entre deux cellules.

#### Article 12.4 : Protection contre l'incendie

##### 12.4.1 – Moyens de détection

La détection automatique d'incendie dans les cellules de stockage avec transmission de l'alarme à l'exploitant et actionnement d'une alarme perceptible en tout point des cellules est obligatoire. Le type de détecteur est déterminé en fonction des produits stockés.

Cette détection pourra être assurée par le système d'extinction automatique, s'il est conçu pour cela, à l'exception du cas des cellules comportant une mezzanine pour lesquels un système de détection dédié et adapté devra être prévu. Dans tous les cas, l'exploitant s'assurera que le système permet une détection de tout départ d'incendie tenant compte de la nature des produits stockés et du mode de stockage.

L'exploitant tiendra à disposition de l'inspection des installations classées les documents démontrant la pertinence du dimensionnement retenu pour les dispositifs de détection.

#### Article 12.5 : Exploitation

##### 12.5.1 – Stockage

Le stockage des produits sera réalisé par racks à palettes ou en masse.

Les matières conditionnées en masse (sac, palette, etc.) forment des îlots limités de la façon suivante :

1° Surface maximale des îlots au sol : 500 m<sup>2</sup> ;

2° Hauteur maximale de stockage : 8 mètres maximum ;

3° Distance entre deux îlots : 2 mètres minimum ;

4° Une distance minimale de 1 mètre est maintenue entre le sommet des îlots et la base de la toiture ou le plafond ou de tout système de chauffage ; cette distance respecte la distance minimale nécessaire au bon fonctionnement du système d'extinction automatique d'incendie, lorsqu'il existe. Une distance minimale de 1 mètre est respectée par rapport aux parois et éléments de structure.

Concernant les matières stockées en rayonnage ou en palettier, les dispositions des 1°, 2° et 3° ne s'appliquent pas lorsqu'il y a présence de système d'extinction automatique. La disposition 4° est applicable dans tous les cas.

L'exploitant tiendra à jour un état des matières stockées.

##### 12.5.2 – Circulation

Tout stationnement de véhicules est interdit sur les voies prévues à l'article 12.2.

Le stationnement des véhicules n'est autorisé devant les portes que pour les opérations de chargement et déchargement. Une matérialisation au sol interdira le stationnement de véhicules devant les issues prévues à l'article 12.3.3.

Lors de la fermeture du dépôt, les chariots de manutention seront remisés soit dans local spécial, soit



sur une aire matérialisée réservée à cet effet.

### 12.5.3 – Entretien

- entretien général :

Les locaux et matériels seront régulièrement nettoyés de manière à éviter des accumulations de poussières.

Les matériels non utilisés tels que palettes, emballages, etc, seront regroupés hors des allées de circulation.

- matériels et engins de manutention :

Les matériels et engins de manutention seront entretenus selon les instructions du constructeur et conformément aux règlements en vigueur.

L'entretien et la réparation des engins mobiles seront effectués dans un local spécial. La charge des accumulateurs sera effectuée dans un atelier de charge situé en dehors de l'entrepôt.

Les engins de manutention seront contrôlés au moins une fois par an, si la fréquence des contrôles n'est pas fixée par une autre réglementation.

L'exploitant s'assurera d'une bonne maintenance des matériels de sécurité et de lutte contre l'incendie (extincteurs, systèmes de détection et d'extinction, portes coupe-feu, clapets coupe-feu, colonne sèche notamment) ainsi que des installations électriques et de chauffage. Les vérifications périodiques de ces matériels seront inscrites sur un registre.

## **INSTALLATIONS DE COMBUSTION**

### **Article 13.1 : Implantation - Aménagement**

#### 13.1.1 - Généralités

Les chaudières seront alimentées au gaz naturel.

Les chaudières devront respecter les dispositions des articles R224-20 à R224-41-9 du code de l'environnement, qui sont résumées, dans leur rédaction en vigueur à la date de publication du présent arrêté, dans les articles suivants.

#### 13.1.2 - Règles d'implantation

Les appareils de combustion sont implantés de manière à prévenir tout risque d'incendie et d'explosion et à ne pas compromettre la sécurité du voisinage. Ils sont suffisamment éloignés de tout stockage et de toute activité mettant en œuvre des matières combustibles ou inflammables.

Les installations ne devront pas être surmontées de bâtiments occupés par des tiers, habités ou à usage de bureaux, à l'exception de locaux techniques. Elles ne devront pas être implantées en sous-sol de ces bâtiments.

#### 13.1.3 - Accessibilité

Un espace suffisant devra être aménagé autour des appareils de combustion, des organes de réglage, de commande, de régulation, de contrôle et de sécurité pour permettre une exploitation normale des installations.

Un ou plusieurs dispositifs placés à l'extérieur devront permettre d'interrompre en cas de besoin l'alimentation électrique de l'installation.

#### 13.1.4. - Ventilation

Sans préjudice des dispositions du code du travail, les locaux doivent être convenablement ventilés pour notamment éviter la formation d'une atmosphère explosible ou nocive.

La ventilation devra assurer un balayage de l'atmosphère du local, compatible avec le bon fonctionnement des appareils de combustion, au moyen d'ouvertures en partie haute et basse permettant une circulation efficace de l'air ou par tout autre moyen équivalent.

#### 13.1.5 - Issues

Les installations devront être aménagées pour permettre une évacuation rapide du personnel dans deux directions opposées. L'emplacement des issues devra offrir au personnel des moyens de retraite en nombre suffisant. Les portes devront s'ouvrir vers l'extérieur et pouvoir être manœuvrées de l'intérieur en toutes circonstances. L'accès aux issues sera balisé.

#### 13.1.6 - Alimentation en combustible

Les réseaux d'alimentation en combustible devront être conçus et réalisés de manière à réduire les risques en cas de fuite notamment dans des espaces confinés. Les canalisations seront en tant que de besoin protégées contre les agressions extérieures (corrosion, choc, température excessive...) et repérées par les couleurs normalisées.

Le parcours des canalisations à l'intérieur des locaux où se trouvent les appareils de combustion sera aussi réduit que possible.

Un dispositif de coupure, indépendant de tout équipement de régulation de débit, devra être placé à l'extérieur des bâtiments pour permettre d'interrompre l'alimentation en combustible des appareils de combustion. Ce dispositif devra être placé dans un endroit accessible rapidement et en toutes circonstances, à l'extérieur et en aval du poste de livraison et du stockage du combustible. Il sera parfaitement signalé, maintenu en bon état de fonctionnement et comportera une indication du sens de la manœuvre ainsi que le repérage des positions ouverte et fermée.

Dans les installations alimentées en combustibles gazeux, la coupure de l'alimentation de gaz sera assurée par deux vannes automatiques redondantes, placées en série sur la conduite d'alimentation en gaz. Ces vannes seront asservies chacune à des capteurs de détection de gaz (au moins 2) et un pressostat (doit permettre de détecter une chute de pression). Toute la chaîne de coupure automatique (détection, transmission du signal, fermeture de l'alimentation de gaz) est testée périodiquement. La position ouverte ou fermée de ces organes est clairement identifiable par le personnel d'exploitation.

Par ailleurs, un organe de coupure rapide devra équiper chaque appareil de combustion au plus près de celui-ci.

Les organes de sectionnement à distance seront soit manœuvrables manuellement soit doublés par un organe de sectionnement à commande manuelle. La position ouverte ou fermée de ces organes devra être signalée au personnel d'exploitation.

La consignation d'un tronçon de canalisation, notamment en cas de travaux, s'effectuera selon un cahier des charges précis défini par l'exploitant. Si cette opération est réalisée au moyen d'un obturateur à guillotine monté à demeure, un dispositif devra interdire dans toutes les circonstances sa manœuvre sous pression.

#### 13.1.7 - Contrôle de la combustion

Les appareils de combustion seront équipés de dispositifs permettant, d'une part, de contrôler leur bon fonctionnement, d'autre part, en cas de défaut, de mettre en sécurité l'appareil concerné et au besoin l'installation.

L'exploitant devra disposer pour chaque chaudière des appareils de contrôle prescrits par l'article R.224-26 du code de l'environnement, en état de bon fonctionnement :

- un indicateur de la température des gaz de combustion à la sortie de la chaudière,
- un analyseur portatif des gaz de combustion donnant la teneur en dioxyde de carbone ou en dioxygène,
- un déprimomètre indicateur si le foyer de la chaudière n'est pas en surpression,
- un indicateur permettant d'estimer l'allure de fonctionnement,
- un enregistreur de pression de vapeur, pour les chaudières de puissance nominale supérieure à 2 MW,
- un indicateur de température du fluide caloporteur.

#### 13.1.8 - Aménagement particulier

Tout appareil de combustion alimenté exclusivement ou non par un combustible gazeux, ainsi que les équipements d'alimentation en gaz associés, devra être implantés dans un local séparé des locaux où se trouvent des appareils de combustion à circuit non-étanche, lorsque leur fonctionnement peut être simultané.

Nota : Un appareil de combustion est à circuit étanche lorsque le circuit de combustion (amenée d'air, chambre de combustion, sortie des gaz brûlés) ne communique en aucune de ses parties avec l'air du local où cet appareil est installé. L'air de combustion provient de l'extérieur de l'immeuble par l'intermédiaire d'un conduit étanche.

La communication entre ces locaux, si elle est indispensable, s'effectuera soit par un sas fermé par deux portes RE 30 (pare-flamme 1/2 heure) soit par une porte REI 60 (coupe-feu de degré 1 heure) au moins.

#### 13.1.9 - Détection gaz - Détection incendie

Un dispositif de détection de gaz, déclenchant, selon une procédure préétablie, une alarme en cas de dépassement des seuils de danger, devra être mis en place dans les installations utilisant un combustible gazeux exploitées sans surveillance permanente ou bien implantées en sous-sol. Ce dispositif devra couper l'arrivée du combustible et interrompre l'alimentation électrique des matériels non prévus pour fonctionner en atmosphère explosive, sans que cette manœuvre ne puisse provoquer d'arc ou d'étincelle pouvant déclencher une explosion. Un dispositif de détection d'incendie devra

équiper les installations implantées en sous-sol.

L'emplacement des détecteurs sera déterminé par l'exploitant en fonction des risques de fuite et d'incendie. Leur situation sera repérée sur un plan. Ils seront contrôlés régulièrement et les résultats de ces contrôles seront consignés par écrit. La fiabilité des détecteurs sera adaptée aux exigences de l'article 13.1.6. Des étalonnages seront régulièrement effectués.

Toute détection de gaz, au-delà de 60 % de la LIE, conduira à la mise en sécurité de toute installation susceptible d'être en contact avec l'atmosphère explosive, sauf les matériels et équipements dont le fonctionnement pourrait être maintenu et capables de fonctionner en atmosphère explosive.

Cette mise en sécurité sera prévue dans les consignes d'exploitation.

#### 13.1.10 - Rendement des chaudières

L'exploitant devra s'assurer que le rendement caractéristique de chacune des chaudières respecte la valeur minimale prévue par l'article R.224-23 ou R.224-24 du code de l'environnement, en fonction de la date de mise en service et de la puissance de la chaudière (le rendement caractéristique est calculé selon les modalités précisées à l'article R 224.20 du code de l'environnement).

Les mesures de rendement caractéristique seront effectuées en utilisant les combustibles appropriés et lorsque la chaudière fonctionne entre sa puissance nominale et le tiers de cette valeur.

L'exploitant est tenu de calculer au moment de chaque remise en marche des chaudières, et au moins tous les trois mois pendant la période de fonctionnement, le rendement caractéristique des chaudières dont il a la charge.

En outre, il devra vérifier les autres éléments permettant d'améliorer l'efficacité énergétique de celles-ci.

#### 13.1.11 - Contrôles périodiques

L'exploitant devra faire réaliser les contrôles périodiques précisés au présent article par un organisme de contrôle technique agréé par arrêté ministériel. La période entre deux contrôles ne doit pas excéder deux ans. Les installations thermiques neuves feront l'objet d'un premier contrôle périodique dans un délai de deux ans à compter de leur mise en service.

Le contrôle périodique comporte :

- le calcul du rendement caractéristique des chaudières et le contrôle de la conformité de ce rendement avec les dispositions de l'article R 224.23 du code de l'environnement (article 13.1.10 du présent arrêté);
- le contrôle de l'existence et du bon fonctionnement des appareils de mesure et de contrôle prévus par l'article 13.1.7 du présent arrêté;
- la vérification du bon état des installations destinées à la distribution de l'énergie thermique;
- la vérification de la qualité de la combustion et du bon fonctionnement des chaudières composant l'installation thermique;
- la vérification de la tenue du livret de chaufferie prévu par l'article 13.3.4 du présent arrêté.

Les contrôles périodiques seront effectués à la diligence et aux frais de l'exploitant de l'installation thermique.

L'expert ayant procédé au contrôle périodique devra établir un compte rendu faisant apparaître ses constatations et observations, ainsi qu'une appréciation sur l'entretien et la conduite des différents éléments constituant l'installation thermique notamment à partir des informations portées dans le livret de chaufferie. Il adressera ce compte rendu à l'exploitant de l'installation thermique, dans un délai de deux mois suivant la visite. Celui-ci annexe ce compte rendu au livret de chaufferie prévu l'article 13.3.4 du présent arrêté. L'exploitant devra conserver un exemplaire du compte rendu de l'expert pendant une durée minimale de cinq années, et devra le tenir à la disposition de l'inspecteur des installations classées.

Lors d'un contrôle périodique, l'exploitant doit fournir à l'expert procédant au contrôle le compte rendu des contrôles précédemment effectués.

Lorsque l'installation thermique contrôlée n'est pas conforme aux obligations prévues par les articles R 224.20 à R 224.30 du code de l'environnement, l'exploitant est tenu de prendre les mesures nécessaires pour y remédier, dans un délai de trois mois à compter de la réception du compte rendu de la visite de contrôle.

#### Article 13.2 : Exploitation - Entretien

##### 13.2.1 - Surveillance de l'exploitation

L'exploitation devra se faire sous la surveillance, directe ou indirecte, d'une personne nommément désignée par l'exploitant et ayant une connaissance de la conduite de l'installation et des dangers et inconvénients des produits utilisés ou stockés dans l'installation.

##### 13.2.2 - Propreté

Les locaux devront être maintenus propres et régulièrement nettoyés notamment de manière à éviter les amas de matières dangereuses ou polluantes et de poussières susceptibles de s'enflammer ou de propager une explosion. Le matériel de nettoyage devra être adapté aux risques présentés par les produits et poussières.

##### 13.2.3 - Registre entrée/sortie

L'exploitant tiendra à jour un état indiquant la nature et la quantité de combustibles consommés.

##### 13.2.4 - Entretien

L'exploitant devra veiller au bon entretien des dispositifs de réglage, de contrôle, de signalisation et de sécurité. Ces vérifications et leurs résultats seront consignés par écrit.

##### 13.2.5 - Conduite des installations

Les installations devront être exploitées sous la surveillance permanente d'un personnel qualifié. Il vérifiera périodiquement le bon fonctionnement des dispositifs de sécurité et s'assurera de la bonne alimentation en combustible des appareils de combustion.

Par dérogation aux dispositions ci-dessus, l'exploitation sans surveillance humaine permanente sera admise si le mode d'exploitation assure une surveillance permanente de l'installation permettant au

personnel soit d'agir à distance sur les paramètres de fonctionnement des appareils et de les mettre en sécurité en cas d'anomalies ou de défauts soit de l'informer de ces derniers afin qu'il intervienne directement sur le site.

L'exploitant consignera par écrit les procédures de reconnaissance et de gestion des anomalies de fonctionnement ainsi que celles relatives aux interventions du personnel et aux vérifications périodiques du bon fonctionnement de l'installation et des dispositifs assurant sa mise en sécurité. Ces procédures préciseront la fréquence et la nature des vérifications à effectuer pendant et en dehors de la période de fonctionnement de l'installation.

En cas d'anomalies provoquant l'arrêt de l'installation, celle-ci devra être protégée contre tout déverrouillage intempestif. Toute remise en route automatique sera alors interdite. Le réarmement ne pourra se faire qu'après élimination des défauts par du personnel d'exploitation au besoin après intervention sur le site.

#### 13.2.6 - Moyens de lutte contre l'incendie

L'installation devra être dotée de moyens de secours contre l'incendie spécifiques appropriés aux risques et conformes aux normes en vigueur. Ceux-ci seront au minimum constitués :

- d'extincteurs portatifs répartis à l'intérieur des locaux, sur les aires extérieures et les lieux présentant un risque spécifique, à proximité des dégagements, bien visibles et facilement accessibles. Leur nombre est déterminé à raison de deux extincteurs de classe 55 B au moins par appareil de combustion avec un maximum exigible de quatre lorsque la puissance de l'installation est inférieure à 10 MW et de six dans le cas contraire.

Ils seront accompagnés d'une mention "Ne pas utiliser sur flamme gaz".

Les agents d'extinction devront être appropriés aux risques à combattre et compatibles avec les produits manipulés ou stockés,

- une réserve d'au moins 0,1 m<sup>3</sup> de sable maintenu meuble et sec et des pelles.

Ces matériels doivent être maintenus en bon état et vérifiés au moins une fois par an.

#### 13.2.7 - Localisation des risques

Sans préjudice des dispositions de l'article 7.1.3 du présent arrêté, l'exploitant déterminera les zones à risques d'émanation toxiques. Ces zones seront reportées sur un plan et signalées dans les locaux concernés.

#### 13.2.8 - Protection des canalisations

Les canalisations ne devront pas être une cause possible d'inflammation et devront être convenablement protégées contre les chocs, contre la propagation des flammes et contre l'action des produits présents dans la partie de l'installation en cause.

#### 13.2.9 - Interdiction des feux

En dehors des appareils de combustion, il sera interdit d'apporter du feu sous une forme quelconque, sauf pour la réalisation de travaux ayant fait l'objet d'un "permis de feu". Cette interdiction devra être

affichée en caractères apparents.

- consignations nécessaires avant de réaliser ces travaux,
- les modalités d'entretien, de contrôle et d'utilisation des équipements de régulation et des dispositifs de sécurité.

### Article 13.3 : Air - odeurs

#### 13.3.1 - Valeurs limites et conditions de rejet

##### 13.3.1.1 - Hauteur des cheminées

La hauteur de la cheminée des installations de combustion de la chaufferie du secteur verre sera supérieure ou égale à 6 mètres et devra surmonter d'au moins 3 mètres le point le plus haut de la toiture surmontant l'installation de combustion.

La hauteur de la cheminée des installations de combustion de la chaufferie du secteur fluide sera supérieure ou égale à 9 mètres et devra surmonter d'au moins 3 mètres le point le plus haut de la toiture surmontant l'installation de combustion.

##### 13.3.1.2 - Vitesses d'éjection des gaz

La vitesse d'éjection des gaz en marche continue maximale sera au moins égale à 5 mètres par seconde.

##### 13.3.1.3 - Valeurs limites de rejet des installations sous chaudière

Le débit des gaz de combustion est exprimé en mètre cube dans les conditions normales de température et de pression (273 K et 101300 Pa). Les limites de rejet en concentration sont exprimées en milligrammes par mètre cube ( $\text{mg}/\text{m}^3$ ) sur gaz sec, la teneur en oxygène étant ramenée à 3 % en volume pour les combustibles liquides ou gazeux.

Les valeurs limites de rejet devront être respectées de façon instantanée et en toute circonstance par les installations de combustion de la chaudière fonctionnant au gaz :

Oxydes de soufre en équivalent  $\text{SO}_2$  : 35  $\text{mg} / \text{m}^3$

Oxydes d'azote en équivalent  $\text{NO}_2$  : 150  $\text{mg} / \text{m}^3$

Poussières : 5  $\text{mg} / \text{m}^3$

#### 13.3.2 - Mesure périodique de la pollution rejetée

L'exploitant fera effectuer au moins tous les deux ans, par un organisme agréé par le ministre de l'environnement, une mesure du débit rejeté et des teneurs en oxygène, poussières et oxydes d'azote dans les gaz rejetés à l'atmosphère selon les méthodes normalisées en vigueur. À défaut de méthode spécifique normalisée et lorsque les composés sont sous forme particulaire ou vésiculaire, les conditions d'échantillonnage isocinétique décrites par la norme NFX 44-052 devront être respectées.

Les mesures seront effectuées sur une durée minimale d'une demi-heure, dans des conditions représentatives du fonctionnement de l'installation.

#### 13.3.3 - Entretien des installations

Le réglage et l'entretien de l'installation se fera soigneusement et aussi fréquemment que nécessaire, afin d'assurer un fonctionnement ne présentant pas d'inconvénients pour le voisinage. Ces opérations porteront également sur les conduits d'évacuation des gaz de combustion et, le cas échéant, sur les appareils de filtration et d'épuration.

#### 13.3.4 - Livret de chaufferie

L'exploitant tiendra à jour un livret ou des documents de maintenance qui comprendra notamment les renseignements suivants :

- nom et adresse de l'installation, du propriétaire de l'installation et, éventuellement, de l'entreprise chargée de l'entretien;
- caractéristiques du local « combustion », des installations de stockage du combustible, des générateurs de l'équipement de chauffe;
- caractéristiques des combustibles préconisées par le constructeur, mesures prises pour assurer le stockage du combustible, l'évacuation des gaz de combustion et leur température à leur débouché;
- désignation des appareils de réglage des feux et de contrôle;
- dispositions adoptées pour limiter la pollution atmosphérique;
- conditions générales d'utilisation de la chaleur;
- résultat des mesures et vérifications et visa des personnes ayant effectué ces opérations, consignation des observations faites et suites données;
- grandes lignes de fonctionnement et incidents d'exploitation assortis d'une fiche d'analyse;
- consommation annuelle de combustible;
- indications relatives à la mise en place, au remplacement et à la réparation des appareils de réglage des feux et de contrôle;
- indications des autres travaux d'entretien et opérations de nettoyage et de ramonage;
- indications de toutes les modifications apportées à l'installation, ainsi qu'aux installations connexes, ayant une incidence en matière de sécurité ou d'impact sur l'environnement;
- calculs des rendements caractéristiques des chaudières tels qu'imposés par l'article 13.1.10.

### **TOURS DE REFROIDISSEMENT**

#### **Article 14**

L'exploitation des tours de refroidissement devra respecter les dispositions de l'arrêté ministériel du 14 décembre 2013 relatif aux prescriptions générales applicables aux installations relevant du régime de l'enregistrement au titre de la rubrique n° 2921 de la nomenclature des installations classées pour la protection de l'environnement



## **DÉPÔT DE CHLORE**

### **Article 15.1 : Généralités**

Le dépôt de chlore sera constitué de récipients de capacité unitaire de 49 kg, pour une quantité globale n'excédant pas 250 kg. Il sera situé sous simple abri et entouré d'une clôture grillagée dont la porte d'accès sera normalement fermée.

### **Article 15.2 : Implantation**

Le dépôt sera à plus de 5 mètres de la voie publique, ainsi que de tout local habité ou occupé par des personnes et de toute construction renfermant des matières combustibles ou construite en matériaux combustibles.

L'installation disposera en permanence d'un accès pour permettre l'intervention des services d'incendie et de secours. Cet accès ne devra pas être gêné par le stationnement de véhicules.

### **Article 15.3 : Installations électriques**

Les installations électriques seront réalisées en tenant compte de la présence éventuelle de chlore.

### **Article 15.4 : Récipients**

Le dépôt ne recevra que des récipients ayant satisfait aux épreuves réglementaires et dont la charge en chlore ne dépasse pas la tolérance admise.

A l'intérieur du dépôt, les récipients seront placés verticalement, robinet vers le haut, à l'abri des radiations solaires et de manière à être facilement inspectés ou déplacés. La température dans le dépôt devra être en permanence inférieure à 50°C.

Il est interdit de se livrer, à l'intérieur du dépôt, à des réparations quelconques des récipients, ainsi qu'à des transvasements ou à une utilisation quelconque du chlore.

Les récipients seront équipés en permanence d'un chapeau dont la résistance au choc sera conforme aux normes en vigueur et d'un bouchon de protection vissé sur le raccord de sortie, équipé d'un joint d'étanchéité.

### **Article 15.5 : Surveillance de l'exploitation et contrôle d'accès**

L'exploitation se fera sous la surveillance, directe ou indirecte, d'une personne nommément désignée par l'exploitant et ayant une connaissance de la conduite de l'installation et des dangers et inconvénients du chlore.

En l'absence de personnel d'exploitation, l'accès au dépôt sera interdit aux personnes non autorisées.

### **Article 15.6 : Consigne d'exploitation**

L'exploitation du dépôt de chlore et l'utilisation du chlore feront l'objet de consignes spécifiques. Ces consignes prévoiront notamment :

- les modes opératoires ;
- la fréquence de vérification des dispositifs de sécurité et de limitation ou de traitement des pollutions et nuisances générées ;

- les instructions de maintenance et de nettoyage ;
- le maintien, dans le local, de la quantité de chlore nécessaire au fonctionnement de l'installation ;
- les conditions de conservation et de stockage des produits ;
- la fréquence de contrôle de l'étanchéité et des fixations des réservoirs.

#### Article 15.7 : Interventions

Toute manipulation sur les récipients sera réalisée par des opérateurs nommément désignés par l'exploitant et systématiquement équipés de dispositifs de protection respiratoire.

Avant le début de toute intervention sur les récipients de chlore, l'opérateur nommément désigné par l'exploitant contrôlera :

- la présence et l'état opérationnel des appareils de protection respiratoire spécifique au chlore;
- la disponibilité de moyens de communication et d'alerte des services de secours.

L'absence de fuite de chlore sera vérifiée après toute intervention sur les récipients de chlore et à la suite de l'ouverture des robinets de ces récipients de chlore ou de leur remise en service.

#### Article 15.8 : Protections individuelles

Sans préjudice des dispositions du code du travail, des matériels de protection individuelle, adaptés aux risques présentés par l'installation et permettant l'intervention en cas de sinistre, seront conservés à proximité de l'installation et du lieu d'utilisation ou mis à disposition permanente des opérateurs autorisés. Ces matériels seront facilement accessibles, entretenus en bon état et vérifiés périodiquement. Les opérateurs seront formés à l'emploi de ces matériels.

Toute intervention d'urgence nécessitera de s'équiper d'un dispositif de protection respiratoire.

#### Article 15.9 : Systèmes de détection

Chaque local technique ou armoire technique disposera d'un détecteur de chlore. L'exploitant dressera la liste de ces détecteurs avec leur fonctionnalité et déterminera les opérations d'entretien destinées à maintenir leur efficacité dans le temps.

Au-delà du seuil de 5 ppm, les détecteurs déclencheront une alarme sonore ou visuelle retransmise en salle de contrôle ou dispositif équivalent. Ces détecteurs seront maintenus en bon état et feront l'objet de vérifications tous les trois mois. Le suivi sera consigné dans un registre tenu à la disposition de l'inspection des installations classées. Une consigne décrira les actions correctives à mettre en œuvre en cas de déclenchement de la détection. Ces détecteurs pourront ne pas être mis en place lorsque l'installation se situe à plus de 50 mètres de tout local d'habitation ou de tout lieu de travail permanent à l'extérieur du site ou de tout établissement recevant du public.

#### Article 15.10 : Traitement des fuites

Il sera procédé à de fréquentes visites destinées à constater qu'il n'existe aucune fuite de chlore et que les récipients sont en parfait état.

L'exploitant définira les moyens de traitement et d'isolement des réservoirs défectueux ou fuyards et y consacre une procédure spécifique. Le récipient sera positionné afin de réduire au minimum la possibilité que la fuite se produise en phase liquide.

L'exploitant disposera a minima d'une cloche de sécurité permettant de confiner une fuite localisée sur le robinet du récipient. Elle sera mise en place par des opérateurs expérimentés et équipés de dispositifs de protection respiratoire.

Lorsque l'exploitant met en place par ailleurs un système automatique de neutralisation, ce dernier sera dimensionné de façon à limiter la concentration en chlore après neutralisation à une concentration inférieure à 5 ppm. Dans le cas particulier des bouteilles de chlore équipées d'un chloromètre à dépression monté directement sur le robinet pour un usage en phase gazeuse, le système de neutralisation sera dimensionné pour traiter une fuite de diamètre équivalent à 1 mm en phase gazeuse. La démonstration du dimensionnement du système de neutralisation sera tenue à la disposition de l'inspection des installations classées.

#### Article 15.11 : Qualité du chlore

L'exploitant s'assurera auprès de son fournisseur de l'approvisionnement d'un chlore dont la teneur en trichlorure d'azote est inférieure à 20 mg par kg de chlore liquide. Les éléments permettant de s'assurer de cette teneur seront tenus à la disposition de l'inspection des installations classées.

### **DÉPÔT D'ACÉTYLENE**

#### Article 16.1 : Comportement au feu des bâtiments

Dans le cas où des locaux abritent l'installation proprement dite, ils devront présenter les caractéristiques de réaction et de résistance au feu minimales suivantes :

- parois coupe-feu de degré 2 heures,
- couverture incombustible ou plancher haut coupe-feu de degré 2 heures,
- matériaux de classe M0 (incombustibles).

Ces locaux ne devront avoir aucune communication directe avec les locaux voisins.

#### Article 16.2 : Accessibilité

Les bâtiments et aires de stockage devront être accessibles pour permettre l'intervention des services d'incendie et de secours. Ils devront être accessibles, sur une face au moins, aux engins de secours.

Une clôture comportant au moins une porte s'ouvrant vers l'extérieur, construite en matériaux incombustibles, totalement ou partiellement grillagée, d'une hauteur minimale de 1,75 mètre devra délimiter les parties en plein air ou sous simple abri de l'installation.

Dans le cas de locaux abritant l'installation proprement dite, ceux-ci devront être pourvus d'une porte au moins, ouvrant vers l'extérieur, équipée d'un dispositif antipanique et construite en matériaux incombustibles. Cette porte devra être fermée à clef en dehors des heures de service.

### Article 16.3 : Ventilation

Sans préjudice des dispositions du code du travail, les locaux éventuels devront être convenablement ventilés pour éviter tout risque d'atmosphère explosible. S'ils n'ont pas une face ouverte sur l'extérieur, ils devront comporter au moins deux orifices de ventilation donnant directement sur l'extérieur, l'un en position haute, l'autre en position basse, chacun ayant une surface minimale de 8 dm<sup>2</sup>.

Le débouché à l'atmosphère de la ventilation devra être placé aussi loin que possible des habitations voisines.

Tout rejet de purge d'acétylène devra être canalisé à l'extérieur des locaux, en un lieu et à une hauteur tels qu'il n'en résulte aucun risque.

### Article 16.4 : Prévention du risque d'explosion

Le local comportera des dispositifs ou des dispositions constructives permettant de limiter les surpressions (événements d'explosion, toiture légère, etc).

### Article 16.5 : Surveillance et contrôle de l'accès

L'exploitation devra se faire sous la surveillance, directe ou indirecte, d'une personne nommément désignée par l'exploitant et ayant une connaissance de la conduite de l'installation et des dangers et inconvénients des produits utilisés ou stockés dans l'installation.

Les personnes étrangères à l'établissement ne devront pas avoir l'accès libre aux installations. De plus, en l'absence de personnel d'exploitation, l'installation devra être rendue inaccessible aux personnes étrangères (clôture, fermeture à clef...).

### Article 16.6 : Connaissance du produit - Étiquetage

L'exploitant devra avoir à sa disposition des documents lui permettant de connaître la nature et les risques de l'acétylène dissous, en particulier les fiches de données de sécurité prévues par l'article R. 231-53 du code du travail.

Les récipients devront porter en caractères très lisibles le nom du produit ou la couleur d'identification des gaz normalisée et, s'il y a lieu, les symboles de danger conformément à la réglementation relative à l'étiquetage des substances et préparations chimiques dangereuses ou aux règlements relatifs au transport de matières dangereuses.

### Article 16.7 : Contrôle de l'étanchéité

L'étanchéité des parties fixes de l'installation devra être vérifiée avant la première mise en service et après chaque modification.

Lors du changement d'un récipient, l'étanchéité de son raccordement devra être contrôlée.

### Article 16.8 : Protections individuelles

Sans préjudice des dispositions du code du travail, des matériels de protection individuelle, adaptés aux risques présentés par l'installation et permettant l'intervention en cas de sinistre, devront être

conservés à proximité de l'installation. Ces matériels devront être entretenus en bon état. Le personnel devra être formé à l'emploi de ces matériels.

#### Article 16.9 : Moyens de lutte contre l'incendie

L'installation devra être dotée de moyens de secours contre l'incendie adaptés aux risques et conformes aux normes en vigueur. Ceux-ci seront au minimum constitués de deux extincteurs à poudre de 9 kilogrammes chacun.

Ces matériels devront être disposés à proximité de l'installation, maintenus en bon état et vérifiés au moins une fois par an.

Le personnel devra être formé à l'utilisation des moyens de secours contre l'incendie.

Un poste d'eau équipé en permanence devra être disposé à distance convenable pour permettre l'arrosage éventuel des bouteilles d'acétylène dissous de façon à éviter leur échauffement.

### CHARGE D'ACCUMULATEURS

#### Article 17.1 : Comportement au feu des bâtiments

Les locaux abritant l'installation devront présenter les caractéristiques de réaction et de résistance au feu minimales suivantes :

- murs et planchers hauts coupe-feu de degré 2 heures
- couverture incombustible,
- portes intérieures coupe-feu de degré 1/2 heure et munies d'un ferme-porte ou d'un dispositif assurant leur fermeture automatique,
- porte donnant vers l'extérieur pare-flamme de degré 1/2 heure,
- pour les autres matériaux : classe M0 (incombustibles) .

Les locaux devront être équipés en partie haute de dispositifs permettant l'évacuation des fumées et gaz de combustion dégagés en cas d'incendie.

#### Article 17.2 : Ventilation

Sans préjudice des dispositions du code du travail, les locaux devront être convenablement ventilés pour éviter tout risque d'atmosphère explosible ou nocive. Le débouché à l'atmosphère de la ventilation devra être placé aussi loin que possible des habitations voisines. Le débit d'extraction est donné par les formules ci-après suivant les différents cas:

- Pour les batteries dites ouvertes et les ateliers de charge de batteries :

$$Q = 0,05 \text{ n I}$$

- Pour les batteries dites à recombinaison :

$$Q = 0,0025 \text{ n I}$$

où

Q = débit minimal de ventilation, en m<sup>3</sup>/h

n = nombre total d'éléments de batteries en charge simultanément

I = courant d'électrolyse, en A

#### Article 17.3 : Seuil de concentration limite en hydrogène

Les parties d'installation présentant un risque spécifique, seront équipées de détecteurs d'hydrogène.

Pour les parties de l'installation équipées de détecteur d'hydrogène, le seuil de la concentration limite en hydrogène admise dans le local sera pris à 25% de la L.I.E. (limite inférieure d'explosivité), soit 1% d'hydrogène dans l'air. Le dépassement de ce seuil devra interrompre automatiquement l'opération de charge et déclencher une alarme.

Pour les parties de l'installation identifiées au premier alinéa non équipées de détecteur d'hydrogène, l'interruption des systèmes d'extraction d'air (hors interruption prévue en fonctionnement normal de l'installation) devra interrompre automatiquement, également, l'opération de charge et déclencher une alarme.

### DÉPÔT DE LIQUIDES INFLAMMABLES

#### Article 18.1 : Implantation

Le site est doté d'une cuve aérienne double enveloppe de 10 m<sup>3</sup> de gazole non routier, destinée à alimenter les locotracteurs.

Le réservoir sera installé de façon à ce que ses parois soient situées à plus de 30 mètres des limites de propriété.

#### Article 18.2 : Accessibilité

L'installation disposera en permanence d'un accès au moins pour permettre l'intervention des services d'incendie et de secours.

Une voie engins au moins sera maintenue dégagée pour la circulation sur le périmètre de l'installation et sera positionnée de façon à ne pouvoir être obstruée par l'effondrement de tout ou partie de l'installation. Cette voie engins respectera les caractéristiques suivantes :

- la largeur utile est au minimum de 3 mètres, la hauteur libre au minimum de 3,5 mètres et la pente inférieure à 15 % ;
- dans les virages de rayon intérieur inférieur à 50 mètres, un rayon intérieur R minimal de 11 mètres sera maintenu et une surlargeur de  $S = 15/R$  mètres sera ajoutée ;
- la voie résistera à la force portante calculée pour un véhicule de 160 kN avec un maximum de 90 kN par essieu, ceux-ci étant distants de 3,6 mètres au maximum ;
- chaque point du périmètre du stockage sera à une distance maximale de 60 mètres de cette voie;

En cas d'impossibilité de mise en place d'une voie engins permettant la circulation sur l'intégralité du périmètre de l'installation et si tout ou partie de la voie est en impasse, les 40 derniers mètres de la partie de la voie en impasse seront d'une largeur utile minimale de 7 mètres et une aire de retournement de 10 mètres de diamètre sera prévue à son extrémité.

### Article 18.3 : Réservoirs

Les réservoirs non conformes à la norme NF EN 12285-2 ou à toute norme équivalente en vigueur dans l'Union européenne ou l'Espace économique européen, installés avant le 28 juin 2009 seront stratifiés sur toute la surface en contact direct avec le sol avec une continuité de 70 centimètres minimum au-dessus de la ligne de contact avec le sol. Le matériau de stratification sera compatible avec les produits susceptibles d'être contenus dans le réservoir et avec l'eau.

En outre, les réservoirs rivetés seront stratifiés sur toute la surface interne. Le matériau de stratification devra être compatible avec les produits susceptibles d'être contenus dans le réservoir et avec l'eau.

Les réservoirs fixes seront maintenus solidement de façon qu'ils ne puissent être déplacés sous l'effet du vent ou sous celui de la poussée des eaux.

Chaque réservoir sera équipé d'un dispositif permettant de connaître à tout moment le volume du liquide contenu.

### Article 18.4 : Tuyauteries

Les tuyauteries aériennes seront protégées contre les chocs. Il est interdit d'intercaler des tuyauteries flexibles entre le réservoir et les robinets, les vannes ou clapets d'arrêts isolant ce réservoir des appareils d'utilisation.

Plusieurs réservoirs destinés au stockage du même produit pourront avoir une seule tuyauterie de remplissage de ces réservoirs uniquement s'ils sont à la même altitude sur un même plan horizontal et qu'ils sont reliés au bas des réservoirs par une tuyauterie d'un diamètre au moins égal à la somme des diamètres des tuyauteries de remplissage. Les tuyauteries de liaison entre les réservoirs seront munies de dispositifs de sectionnement permettant l'isolement de chaque réservoir.

Les tuyauteries de remplissage des réservoirs seront équipées de raccords conformes aux normes en vigueur et compatibles avec les tuyauteries de raccordement des véhicules de transport de matières dangereuses. En dehors des opérations de remplissage des réservoirs, elles seront obturées hermétiquement. A proximité de l'orifice de remplissage des réservoirs seront mentionnées de façon apparente la capacité et la nature du produit du réservoir qu'il alimente.

Les vannes d'empiètement seront conformes aux normes en vigueur lors de leur installation. Elles seront facilement manœuvrables par le personnel d'exploitation.

### Article 18.5 : Jaugeage – Limiteur de remplissage

En dehors des opérations de jaugeage, le dispositif de jaugeage sera fermé hermétiquement par un tampon.

Toute opération de remplissage d'un réservoir devra être précédée d'un jaugeage permettant de connaître le volume acceptable par le réservoir. Le jaugeage est interdit lors du remplissage.

Le limiteur de remplissage, lorsqu'il existe, sera conforme à la norme NF EN 13616 dans sa version en vigueur le jour de la mise en place du dispositif ou à toute norme équivalente en vigueur dans l'Union européenne ou l'Espace économique européen.

Sur chaque tuyauterie de remplissage et à proximité de l'orifice de remplissage du réservoir sera mentionnée de façon apparente la pression maximale de service du limiteur de remplissage quand il y en a un.

Il est interdit de faire subir au limiteur de remplissage des pressions supérieures à la pression maximale de service.

#### Article 18.6 : Événements

Les événements seront situés à la partie supérieure du réservoir, au-dessus du niveau maximal d'utilisation. Ils auront une section totale au moins égale à la moitié de la somme des sections des tuyauteries de remplissage et une direction finale ascendante depuis le réservoir. Leurs orifices déboucheront à l'air libre en un endroit visible depuis le point de livraison à au moins 4 mètres au-dessus du niveau de l'aire de stationnement du véhicule livreur et à une distance horizontale minimale de 3 mètres de toute cheminée ou de tout feu nu.

Dans tous les cas où le réservoir est sur rétention, les événements dudit réservoir déboucheront au-dessus de la cuvette de rétention.

#### Article 18.7 : Contrôles

Les réservoirs aériens feront l'objet d'un suivi par l'exploitant du volume de produit présent dans le réservoir par jauge manuelle ou électronique à une fréquence régulière n'excédant pas une semaine.

Un suivi formalisé de ces contrôles sera réalisé et tenu à disposition de l'inspection des installations classées et de l'organisme de contrôle périodique.

### **ÉQUIPEMENTS FRIGORIFIQUES CONTENANT DES GAZ FLUORÉS**

#### Article 19.1 : Inventaire - Étiquetage

Les équipements clos en exploitation comportent un étiquetage visible sur la nature du fluide et la quantité de fluide qu'ils sont susceptibles de contenir.

L'exploitant tiendra à jour un inventaire des équipements et des stockages fixes qui contiennent plus de 2 kg de fluide présents sur le site précisant leur capacité unitaire et le fluide contenu.

#### Article 19.2 : Prescriptions

L'utilisation de fluides frigorigènes dans les équipements thermodynamiques est soumise aux dispositions des articles R.543-75 à R.543-123 du code de l'environnement, et des arrêtés ministériels pris en application.



#### **TITRE IV - DISPOSITIONS ADMINISTRATIVES**

##### **Article 20 :**

Le présent arrêté sera notifié à monsieur le président de la Société Anonyme des Eaux Minérales d'Evian.

Le présent arrêté est soumis à un contentieux de pleine juridiction.

Conformément à l'article L. 514-6 du code de l'environnement la présente décision peut être déférée à la juridiction administrative (Tribunal Administratif de Grenoble) :

1° par les demandeurs ou exploitants, dans un délai de deux mois qui commence à courir du jour où ledit acte leur a été notifié,

2° par les tiers, personnes physiques ou morales, les communes intéressées ou leurs groupements, en raison des inconvénients ou des dangers que le fonctionnement de l'installation présente pour les intérêts visés aux articles L.211-1 et L.511-1 du code de l'environnement, dans un délai d'un an à compter de la publication ou de l'affichage dudit acte. Toutefois, si la mise en service de l'installation n'est pas intervenue six mois après la publication ou l'affichage dudit acte, le délai de recours continue à courir jusqu'à l'expiration d'une période de six mois après cette mise en service.

Les tiers qui n'ont acquis ou pris à bail des immeubles ou n'ont élevé des constructions dans le voisinage d'une installation classée que postérieurement à l'affichage ou à la publication de l'arrêté autorisant l'ouverture de cette installation ou atténuant les prescriptions primitives ne sont pas recevables à déférer ledit arrêté à la juridiction administrative.

##### **Article 21 :**

En vue de l'information des tiers :

- une copie du présent arrêté est déposée à la mairie de la commune de Publier et peut y être consultée,
- un extrait du présent arrêté est affiché à la mairie de la commune de Publier pendant une durée minimum d'un mois ; procès-verbal de l'accomplissement de cette formalité est dressé par les soins du maire,
- le présent arrêté est adressé à chaque conseil municipal ayant été consulté,
- le présent arrêté est publié sur le site internet de la préfecture de la Haute-Savoie pendant une durée minimale d'un mois.

Article 22 :

Madame la secrétaire générale de la préfecture de la Haute-Savoie et madame la directrice régionale de l'environnement, de l'aménagement et du logement sont chargées, chacune en ce qui la concerne, de l'exécution du présent arrêté qui sera publié au recueil des actes administratifs de la Préfecture et dont une copie sera adressée à :

- Monsieur le maire de Publier,
- Monsieur le maire de Thonon les bains,
- Monsieur le maire de Marin,
- Monsieur le directeur départemental des territoires,
- Monsieur le délégué territorial de l'agence régionale de santé,
- Monsieur le directeur des services départementaux d'incendie et de secours,

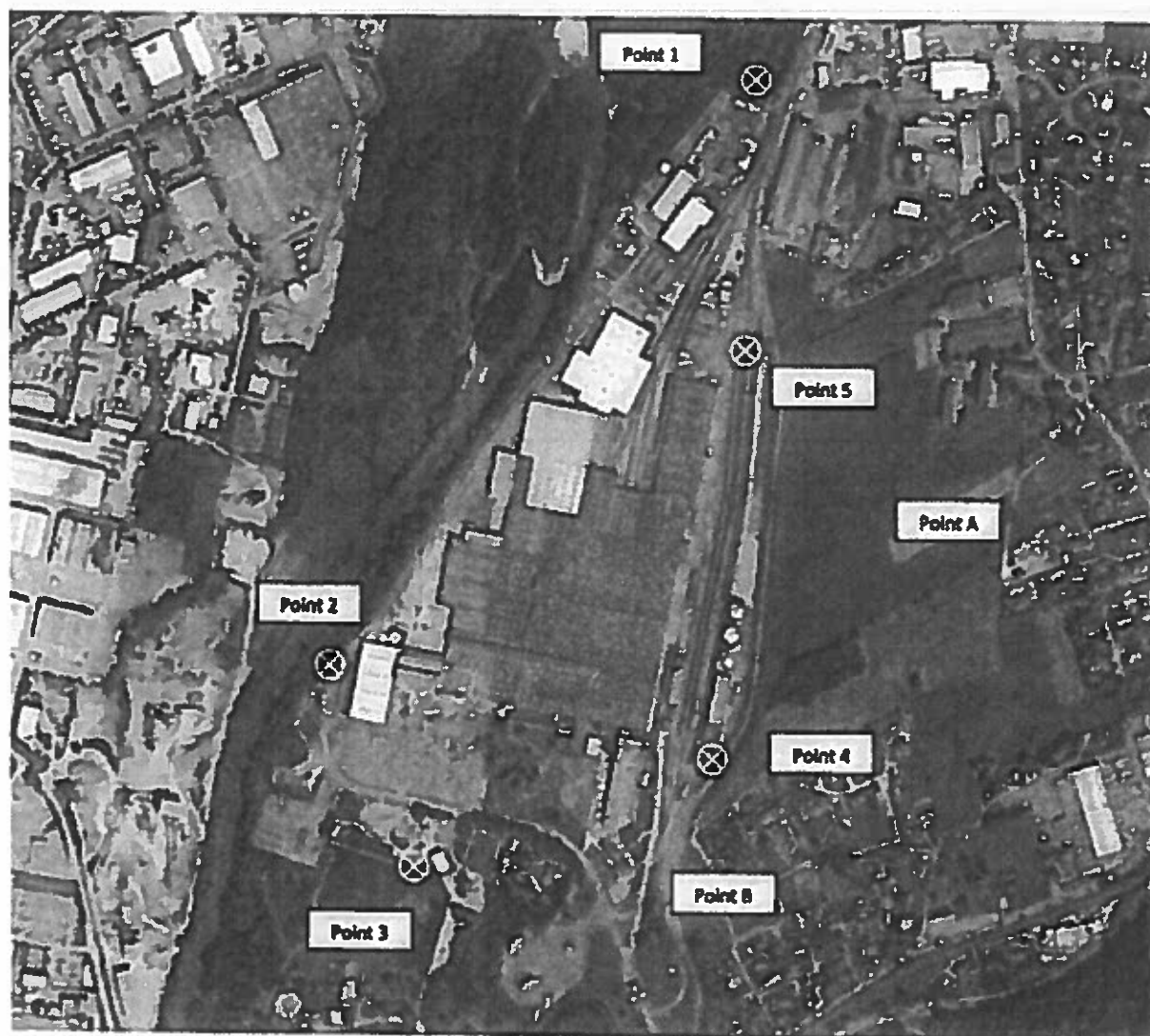
Pour le Préfet,  
La secrétaire générale,



Florence GOUACHE

## ANNEXE

### LOCALISATION DES POINTS DE MESURE DES NIVEAUX SONORES



Plan de localisation des points de mesure

